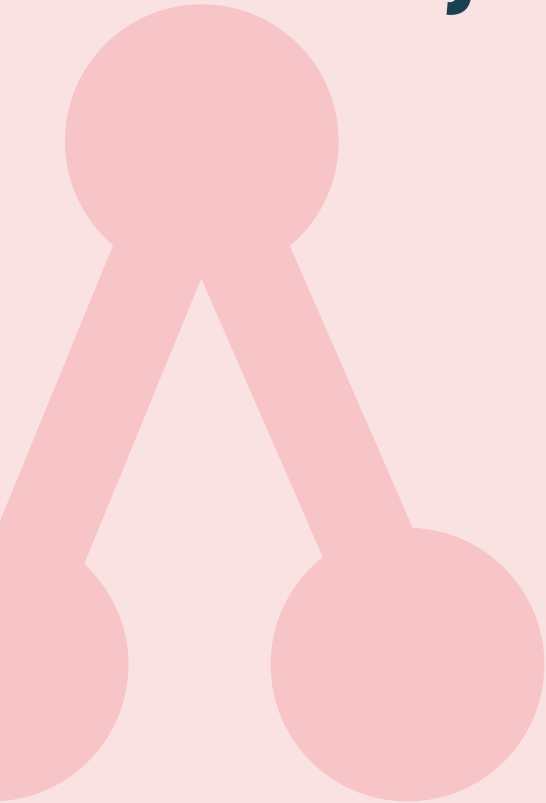


**Så blir
Moderaterna
Sveriges mest
jämställda
parti**



Innehållsförteckning

Förord – <i>Karin Enström</i>	4
Jämställdhet är frihet – <i>Josefin Malmqvist</i>	6
Hur står det till med jämställdheten inom Moderaterna?	8
Vilka är bäst?	18
Hur blir vi mer jämställda?	22
Vill du läsa mer?	27

För att ge Sverige en uthållig ny kurs vill vi på sikt etablera Moderaterna som Sveriges största parti. Men då måste vi vinna fler kvinnors förtroende.

De stora förändringarna i Moderaternas väljarstöd under förra mandatperioden skedde bland kvinnor. I maj 2019 skulle 14,3 procent bland väljarna som är kvinnor rösta på Moderaterna. Därefter ökade stödet bland kvinnor, för att kulminera i november 2021 då andelen var 23,1 procent (0,7 procentenheter högre än bland män). Tyvärr bröts den positiva utvecklingen och ett år senare var väljarstödet bland kvinnor återigen avsevärt lägre.

För att på djupet förstå vad som ligger bakom dessa rörelser kommer partiet att tillsätta en projektgrupp om hur vi kan vinna fler kvinnor som väljare, medlemmar och företrädare.

Som denna sammanställning konstaterar är frågan större än väljarstöd. Obalansen mellan kvinnor och män är ännu större bland våra medlemmar än bland medborgarna. Partistyrelsens mål är att andelen kvinnor som medlemmar ska öka från 38 procent 2022 till 42 procent 2026, samtidigt som det totala antalet medlemmar växer.

Detta är viktiga och svåra uppgifter som kräver att många ledare inom Moderaterna engagerar sig. Framgång förutsätter förändringar av såväl partikultur som policy och kommunikation. Först när vi gemensamt lyckats med utmaningen kan vi nå partiets långsiktiga mål.



Karin Enström
Partisekreterare för Moderaterna



Jämställdhet är frihet

– därför ska Moderaterna bli Sveriges mest jämställda parti

Moderaterna vill bli Sveriges största parti, men också ett statsbärande parti. Detta med utgångspunkt i övertygelsen att vi har de mest relevanta lösningarna på dagens och framtidens samhällsproblem.

Därför blir frågan om representation från hela landet och alla delar av landet central. Våra företrädare spelar en viktig roll för vilka som har förtroende för oss som parti och därmed vill lägga sin röst på oss. Vår genomgång visar att det finns ett könsgap i Moderaterna.

Gapet är genomgående: i väljarstöd, medlemmar och bland våra förtroendevalda. För ett parti som Moderaterna, som har ambitionen att vara Sveriges starkaste röst för frihet och jämställdhet, är det ett trovärdighetsproblem.

Betyder Moderaternas underskott på kvinnor att kvinnor generellt bryr sig mindre om frihet? Mindre om möjligheten att bestämma över sitt eget liv? Det tror inte jag.

Könsgapet i medlemsbasen är det mest påfallande, där bara 34,5 procent av medlemmarna är kvinnor. Bland de yngsta medlemmarna är könsgapet som störst, vilket bör föranleda särskilda insatser för att vända utvecklingen.

Moderatkvinnornas Jämställdhetsbokslut 2019 och värdegrundsinitiativet M2 resulterade i ett flertal rekommendationer och det har påbörjats ett arbete inom flera delar av organisationen, men mycket arbete återstår.

Ansvar för att skapa ett mer jämställt parti ligger inte på enskilda personer i partiledning, föreningsstyrelser eller sidoorganisationer. Det är en förändring som måste ske gemensamt. Vi hoppas med denna skrift kunna bidra med inspiration och konkreta tips på den resan.

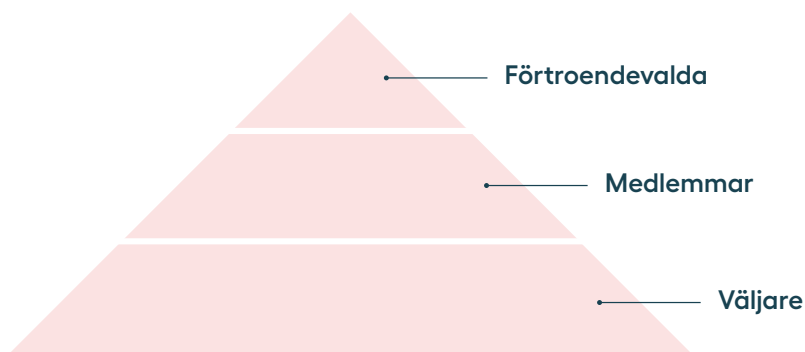


A handwritten signature in black ink that reads "Josefin Malmqvist". The signature is fluid and cursive, with a large loop at the end.

Josefin Malmqvist
Ordförande, Moderatkvinnorna
Mars 2023

Hur står det till med jämställdheten inom Moderaterna?

Inom Moderaterna är kvinnor underrepresenterade som väljare, medlemmar och förtroendevalda. Våra väljare utgör urvalsgrund för vår medlemsbas, och medlemmarna i sin tur urval för våra förtroendevalda. Medlemmarna formar också politiken som partiet driver. Ett underskott av kvinnor i väljarkåren riskerar därför att bidra till ett underskott bland våra medlemmar och förtroendevalda. Att vända utvecklingen kräver därför ett brett arbete.



Moderaternas väljarstöd

Moderaterna vann regeringsmakten under hösten 2022, men inte det riksdagsval som föregick. När vi borde vara på väg att bli Sveriges största parti tappade vi istället mark till att bli tredje största. Väljarstödet bland män låg stilla på 21 procent, medan hela partiets tapp utgörs av kvinnor: från 19 till 17 procent.

Moderaternas väljarstöd



Källa: ValU och Valmyndigheten

De senaste tre valen har Moderaternas väljarstöd bland kvinnor minskat med nio procentenheter. Ett lågt - och minskande - väljarstöd bland kvinnor får dock inte enbart konsekvenser för valutgången och kommande fyra års politiska arbete, utan på lång sikt riskerar det även att bidra till bilden av Moderaterna som ett parti kvinnor inte väljer. Om Moderaterna - nationellt, regionalt och lokalt - i framtiden ska kunna samla halva Sveriges befolkning och göra anspråk på platsen som Sveriges största parti behöver vårt väljarstöd bland män - och kvinnor - öka.

Moderaternas bibehållna stöd bland män de senaste två valen, men minskade stöd bland kvinnor, bör föranleda en särskild analys. I Moderatkvinnornas eftervalsanalys konstateras bland annat:

- Moderaterna bortsåg från skillnaderna mellan kvinnors och mäns olika prioriteringar gällande viktiga sakpolitiska frågor.
- Moderaterna har generellt lågt förtroende i de frågor som är viktigast för kvinnor i valet av parti i riksdagsvalet.
- Moderaternas tonalitet i valrörelsen 2022 upplevdes som hård och aggressiv av kvinnor.
- Moderaterna kunde inte förklara det nationella samarbetet med Sverigedemokraterna.

Kvinnor anser, i signifikant högre grad än män, att följande frågor hade störst betydelse vid val av parti i riksdagsvalet 2022:

Sjukvård

46%

Skola och utbildning

34%

Miljö och klimat

32%

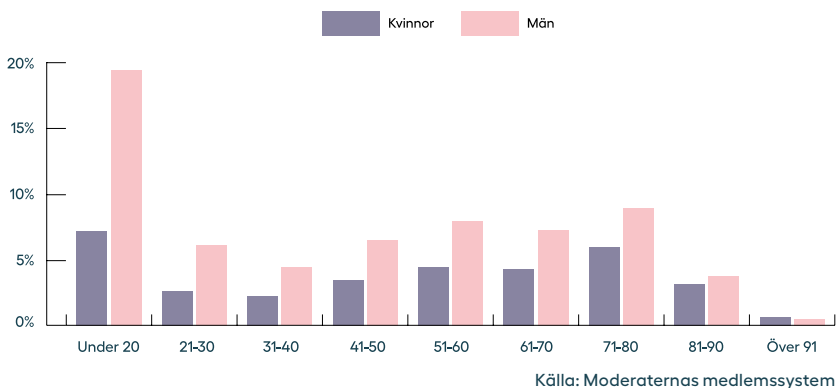
Källa: Moderatkvinnornas Novusundersökning

Moderaternas medlemmar

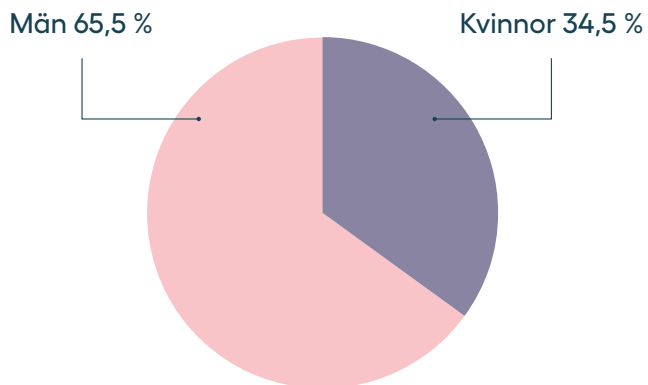
Könsgapet mellan kvinnor och män syns inte enbart bland vårt väljarstöd, utan återfinns tyvärr även i Moderaternas medlemsbas. Andelen medlemmar inom Moderaterna som är kvinnor är 34,5 procent. Eftersom Moderata ungdomsförbundets medlemmar är medlemmar i Moderaterna inkluderas dessa i statistiken. Om man exkluderar ungdomsförbundet landar andelen kvinnor bland medlemmarna på 37,7 procent.

Med färre kvinnor i medlemsbasen ökar risken för skev fördelning av interna och externa förtroendeuppdrag. En sådan snedfördelning kan i sin tur påverka förtroendet för oss som parti och vem som väljer att ansluta sig till oss. Likväl kan det få konsekvenser för den politik vi driver, eller inte driver.

Moderaternas medlemmar 2022 i olika ålderssegment

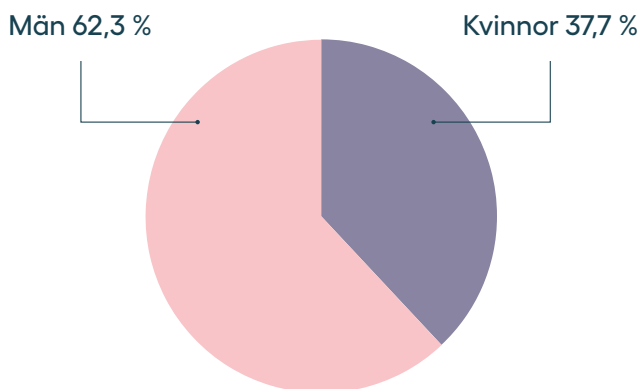


Moderaternas medlemmar 2022 *inklusive* MUF



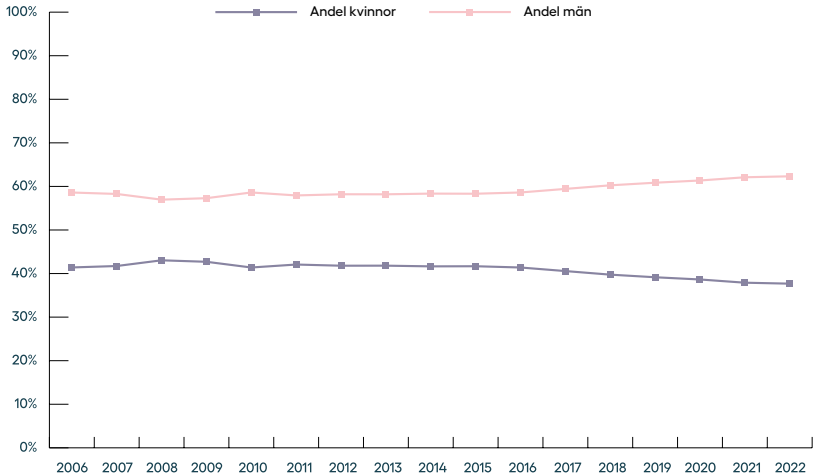
Källa: Moderaternas medlemssystem

Moderaternas medlemmar 2022 *exklusive* MUF



Källa: Moderaternas medlemssystem

Moderaternas medlemmar exklusive MUF



Källa: Moderaternas medlemssystem

Andelen medlemmar som är kvinnor har sedan länge varit lägre än andelen män och skillnaderna har ökat på senare tid. År 2018 var det första året sedan mätstart år 2002 då andelen kvinnor var lägre än 40 procent.

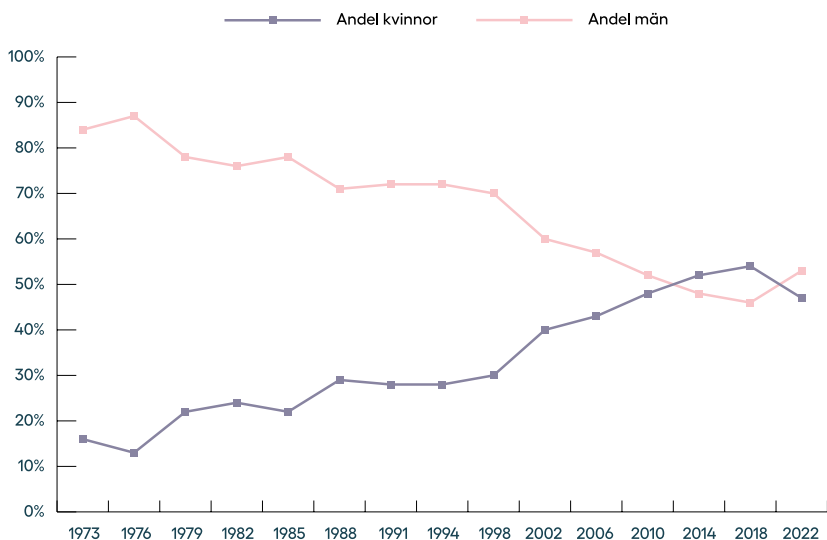
Än värre är det inom Moderata ungdomsförbundet, där enbart 27 procent av medlemmarna var kvinnor vid utgången av 2022. Eftersom ungdomsförbundets medlemmar också är medlemmar i partiet spelar det roll: både för vilka som är aktuella för förtroendeuppdrag idag och för partiets framtida medlemsbas.

Moderaternas förtroendevalda

Partiets förtroendevalda är ansiktet utåt för partiet. Valet 2022 resulterade generellt inte i några större förändringar vad gäller fördelningen bland förtroendevalda i riksdag, regioner och kommuner, men att det finns stora lokala variationer.

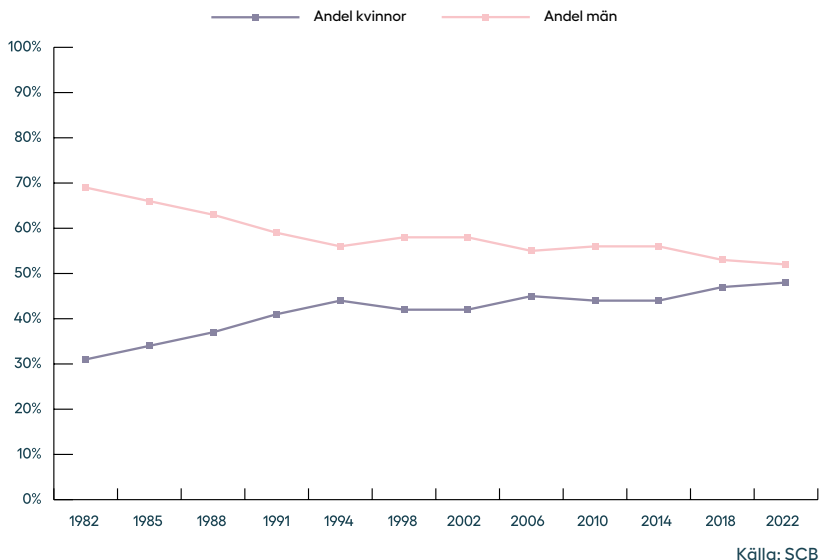
Moderaterna har gradvis ökat andelen kvinnor bland riksdagsledamöterna, vilket slutligen ledde fram till att partiet under mandatperioden 2018 till 2022 hade fler

Moderaternas riksdagsledamöter



Källa: SCB

Moderaternas regionfullmäktigeledamöter

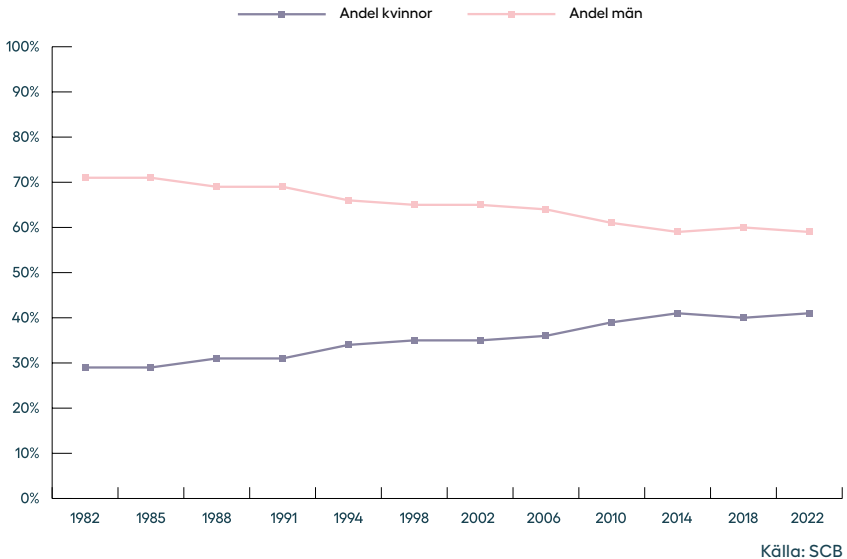


kvinnor än män bland riksdagsledamöterna. Efter valet 2022 är andelen kvinnor återigen lägre, 47 procent.

Även bland de förtroendevalda i regionfullmäktige har fördelningen jämnats ut. Andelen kvinnor slutade på 48 procent efter valet 2022, vilket är den högsta andelen någonsin.

På kommunal nivå är andelen kvinnor bland de moderata företrädarna 41 procent. Bara Sverigedemokraterna

Moderaternas kommunfullmäktigeledamöter



har lägre andel kvinnor.

Om ökningen av andelen moderata kvinnor i kommunfullmäktige sker i samma takt som de senaste 40 åren dröjer det till år 2052 innan fördelningen är jämn.

En mer utförlig beskrivning av Moderaternas förtroendevalda kommer presenteras under i samband med partistämman hösten 2023.

Vilka är bäst?

Inom Moderaterna är jämställdheten större på vissa ställen än andra. I syfte att ta reda på hur vi ska kunna öka jämställdheten överallt har Moderatkvinnorna undersökt hur det ser ut inom olika delar av organisationen. Vilka har uppnått störst jämställdhet i sina respektive förbund?

För att kunna jämföra olika delar av organisationen över tid har ett poängsystem utvecklats. Förbunden kan maximalt få tre poäng om deras könsfördelning mellan 40 och 60 procent vad gäller medlemmar, interna uppdrag och externa uppdrag. Detta innebär att rankingen är jämförbar med Jämställdhetsbokslutet 2019.

Följande parametrar har vägts in i poängräkningen:

- Fördelningen mellan kvinnor och män bland medlemmarna
- Interna uppdrag: förbundsstyrelser, föreningsordföranden samt ledamöter i föreningsstyrelser
- Externa förtroendeuppdrag: kommunfullmäktige, regionfullmäktige, kommunalråd, regionråd och riksdagsledamöter

Alla metoder för att väga samman olika parametrar kan ifrågasättas. Detta är ett avvägt försök att underlätta och uppmuntra informationsspridning och goda exempel.

De bästa förbunden

Fem förbund har nått upp till maximala tre poäng, 14 förbund har fått poäng i två av tre kategorier, två förbund har fått poäng i en kategori och ett förbund har inte tagit poäng i någon kategori. Således kan det konstateras att det skett en förbättring sedan 2019!

De fem som uppnått tre poäng är **Blekinge, Jämtland, Kalmar län, Stockholms stad** och **Örebro län**. För att särskilja dessa har vi undersökt fördelningen i alla ovan nämnda parametrar, inte bara de övergripande kategorierna, och kan konstatera att **Örebro län** var bäst presterande av alla förbund. Förbundet har - sammanlagt - en större andel som är kvinnor bland medlemmar, bland interna förtroendeuppdrag och bland externa förtroendeuppdrag än något annat förbund.

Skåne är det enda förbund där minst 40 procent av alla förtroendeuppdrag i förbundet uppbärs av en kvinna. 44 procent av deras interna uppdrag och 53 procent av deras externa uppdrag uppbärs av en kvinna.

Jämtland är det förbund vars medlemsstatistik var mest jämställd, 56 procent av medlemmarna var män och 44 procent var kvinnor.

Mest jämställda i Moderaterna – vad är nyckeln?

Vi ställde frågan till **Oskar Svärd**, förbundsordförande för Moderaterna i Örebro län. Örebro län hamnade överst i Moderatkvinnornas ranking av jämställdheten redan 2019, och nu igen år 2023.

Vad tror du det beror på att Moderaterna i Örebro län är bäst på jämställdhet, även 2023?

- För det första, vi har kul! Vi har många duktiga företrädare runtom i länet, det lockar till sig fler personer med en bred kompetens. Vi fokuserar på politiken, utbildning och vägen framåt. Då får vi ett starkt förbund. Vi har många framträdande kvinnliga ledare som i sin tur även ger fler aktiva kvinnor.

Spelar en jämställd organisation någon roll för vårt förtroende bland väljarna?

- Det gör det absolut. Vi visar utåt att vi har bredden i vårt parti, då tror jag vi lyckas locka till oss fler som anser oss relevanta.

Har du några tips till andra länsförbund, som vill börja jobba med jämställdhet?

- Som ledare, var förebilder! Se alla, skapa gemenskap och delaktighet. Lyft varandra och varandras idéer – det ger många synergieffekter!



Hur blir vi mer jämställda?

Här följer några handfasta tips på hur Moderaterna kan jobba - lokalt, regionalt och nationellt - för att förbättra jämställdheten inom partiet. Ansvaret för utvecklingen kan aldrig ligga på en enskild nivå eller person: kulturförändring kräver ett brett och långsiktigt engagemang från hela partiet.

Rekommendationerna syftar till att öka väljarstödet, bredda medlemsbasen och få fler förtroendevalda.

Övergripande

Målsättning att stänga könsgapet

Hela partiet behöver en tydlig målsättning att stänga könsgapet - i väljarstöd, medlemsantal och förtroendevalda. Det handlar inte om att vi ska minska, utan att hela tårtan ska växa genom att stänga könsgapet.

Transparent och adekvat statistik

Att veta hur representationen ser ut är första steget för att också kunna adressera eventuella skillnader i möjligheter mellan individer. Då behöver partiets interna dataföring förbättras. En del i det arbetet är att säkerställa att inrapporteringen till intranätet är aktuell, en annan att informationen som rapporteras in är tillgänglig att få ut. Idag brister båda delarna. Att göra datan sökbar i exempelvis en databas skulle sänka trösklarna för lokala företrädare som vill lyfta sitt arbete.

Fler jämställdhetsbokslut

Kunskap är makt. För att kunna utveckla vårt interna arbete behöver vi veta hur det ser ut idag. Efter Moderatkvinnornas jämställdhetsbokslut 2019 har ett arbete påbörjats för att partiet regelbundet ska ta fram jämställdhetsbokslut - nationellt och regionalt. Detta arbete kommer presenteras i samband med partistämman 2023 och bör fortsätta utvecklas för att skapa en medvetenhet om nuläget. Bara så kan jämställdhetsarbetet utvecklas.

Lyfta goda exempel

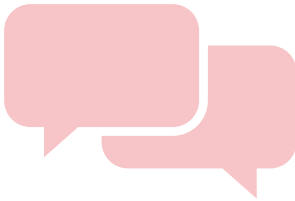
De stora regionala och lokala skillnaderna i jämställdhet vittnar om att medvetenheten och kunskapen skiljer sig åt stort. Ett nationellt och regionalt arbete för att lyfta goda exempel bör därför initieras. Det ska vara lätt att göra rätt.

Fler väljare

Prioritera sakfrågor som både män och kvinnor tycker är viktiga

Att bygga trovärdighet för ett politiskt parti måste alltid utgå från lösningar på de samhällsproblem som människor upplever. I den Novusundersökning Moderatkvinnorna beställde efter valet 2022 svarade kvinnor i signifikant högre grad än män att sjukvård (46 procent), skola och utbildning (34 procent) och klimat- och miljö (32 procent) haft störst betydelse i val av parti i riksdagsvalet. Samtidigt har Moderaterna nationellt relativt lågt förtroende i dessa frågor.

Ta reda på vilka frågor som är viktigast för väljarna - kvinnor och män - i deras vardag och utveckla nya politiska förslag, eller berätta om de förslag som redan finns.



Se över hur vi kommunicerar med väljare

För att kunna attrahera fler kvinnor behöver Moderaterna reflektera över hur vi uppfattas och vems perspektiv vi utgår från i kommunikationen nationellt, regionalt och lokalt. Vilken är målgruppen? Hur uppfattas vi som parti? Moderaterna kan och bör fortsatt prata om ”hårda” frågor, men på ett sätt som både kvinnor och män känner igen sig.

Hitta ett hållbart förhållningssätt till Sverigedemokraterna

Novusundersökningen visar att kvinnor i signifikant lägre grad än män tycker att närmandet till Sverigedemokraterna varit positivt. I Moderatkvinnornas valanalys konstateras att medan Moderaterna har enats om Tidöavtalet med SD måste partiet också våga prata om skillnaderna mellan partierna.

Fler medlemmar

Bli bättre på medlemsvärvning

Uppmuntra aktiviteter som syftar till att bredda vår medlemsbas, genom att bli bättre på att värva medlemmar i allmänhet och kvinnor i synnerhet. Utforma kampanjer och kampanjmaterial med jämställdhet i åtanke och gör medlemsvärvandet till en central del av verksamheten.

Fler förtroendevalda

Underlätta för fler att ta politiska uppdrag

För vissa är tröskeln högre att ta sig an förtroendeuppdrag än för andra. Undersök i din förening eller förbund hur ni kan underlätta för fler att engagera sig. Genom att exempelvis se över tidpunkten för möten eller den förväntade omfattningen på engagemang kan det vara möjligt att sänka trösklarna så att fler kan ta politiska förtroendeuppdrag.

Exitsamtal

Genomför exitsamtal med förtroendevalda och medarbetare som väljer att lämna sina uppdrag. Det kan ske med hjälp av intervjuer eller enkäter. Som stöd till exitsamtalen bör en mall tas fram nationellt. Informationen från samtalen bör sammanställas och samtalen följas upp. Om det visar sig att samma anledningar återkommer bör detta utgöra grund för kommande åtgärder.

Internkultur

Visselblåsarfunktion

Ett politiskt parti är en maktorganisation och innebär oundvikligen konkurrens och oliktankande, vilket är en styrka. När det går över i personangrepp, övergrepp eller mobbning har partiet en skyldighet att agera. I dag bygger partistrukturen på att problematik ska hanteras inom förbunden, vilket kan innebära att personer som uppfattas vara en del av konflikten också ska vara med och lösa den. En visselblåsarfunktion bör vara nationell för att personer utanför konflikten ska kunna utreda densamma och därigenom ges goda förutsättningar att hantera problem inom organisationen.

Efter Jämställdhetsboks slutet 2019 undersökte Moderaterna hur en visselblåsarfunktion skulle kunna fungera, vilket resulterade i att det togs fram en mejladress med inkorg för att motta ärenden. Detta är i grunden bra, men funktionen bör utvecklas.



Vill du läsa mer?



Moderatkvinnornas eftervalsanalys 2022



Moderaternas eftervalsanalys 2022



Moderatkvinnornas jämställdhetsbokslut 2019



Moderaternas värdegrundsinitiativ M2 2019



Reformbank.se

Har du förslag på hur Moderaterna kan bli mer jämställt? Kontakta oss gärna på moderatkvinnorna@moderaterna.se.

