



# Nystart Östergötland

## Treårsbudget 2023-2025 med fokusområden 2023

---

# Innehåll

Politikens förord.....	3
Fokusområden för Region Östergötland 2023 .....	4
Ekonomi under budgetperioden .....	20
Budget 2023-2025 .....	21
Beslut .....	30
Region Östergötlands uppdrag .....	31
Regionövergripande styrning.....	33

Bilaga 1 Region Östergötlands samlade verksamhet

Bilaga 2 Resultaträkning, kassaflödesanalys och balansräkning enligt fullfondering

Bilaga 3 Regionbidrag per styrelse/nämnd

Bilaga 4 Sammanställning regionstyrelsens regionbidrag samt regiongemensamt 2023

Bilaga 5 Resultaträkning, kassaflödesanalys och balansräkning enligt blandmodell

# Politikens förord

---

Region Östergötland behöver en nystart, med ett starkt politiskt ledarskap som ser regionens möjligheter – men som samtidigt inte blundar för de problem som regionen har att hantera här och nu, liksom på längre sikt.

Region Östergötlands största utmaning framåt handlar om den extremt ansträngda situationen i hälso- och sjukvården. Vårdköerna har vuxit i en dramatisk takt under lång tid, den utvecklingen måste vändas. Som östgöte ska du vara trygg i att du får vård i rätt tid, när du behöver den. Region Östergötlands högsta prioritet måste därför nu vara att kapa vårdköerna och för att kunna lyckas med det måste hälso- och sjukvårdens viktigaste resurs - medarbetarna - både värnas och satsas på.

Bemanningsituationen i hälso- och sjukvården är akut och åtgärder kan inte vänta. Region Östergötland har vårdplatser som inte kan bemannas och medarbetare som är slutkörda. Pandemins påfrestningar, accelererande demografiska utmaningar och en osäker omvärld pressar många verksamheter till det yttersta.

Östergötland har en stolt tradition av att erbjuda vård i världsklass. Universitetssjukhuset i Linköping har tre gånger utsetts till bästa universitetssjukhus. Även Vrinnevisjukhuset i Norrköping och Lasarettet i Motala har fått pallplatser i sina respektive kategorier. De senaste åren har dock alla tre sjukhusen tappat mark i ranking, vilket är en oroande utveckling. Med rätt förutsättningar är vi övertygade om att våra sjukhus har alla möjligheter att ta sig tillbaka till toppen igen.

Mångfald och valfrihet i hälso- och sjukvården är något som vi välkomnar, både för patienter och medarbetare. Vi sätter inte käppar i hjulet för de som kan och vill bidra till vår gemensamma välfärd, kvaliteten är alltid det som ska vara i fokus.

Det ekonomiska läget kommande år kommer vara extremt ansträngt. Det är därför tydligt att det nu handlar om att bygga upp grunden igen, med fokus på kärnverksamheter och att säkerställa det väsentliga för östgötarnas bästa.

Trots många och svåra utmaningar framåt är vi övertygade om att Östergötland kan bättre, med rätt förutsättningar. För oss är det självklart att Region Östergötland ska vara en hållbar region i framkant, som är attraktiv att leva och verka i, men också att besöka och flytta till med ett spännande kulturliv som når många. Genom god tillgång till friluftsliv och rekreation stärks folkhälsan i vårt län.

I Östergötland ska företag utvecklas och trivas. Ett starkt och dynamiskt näringsliv är en grundsten för en attraktiv region, som i sin tur skapar grund för en stark välfärd. Resmöjligheterna ska vara goda, både inom länet, såväl som över länsgränserna. Landsbygdens villkor ska tydligt lyftas upp på den politiska agendan.

Region Östergötland förtjänar ett starkt politiskt ledarskap som är redo att arbeta för förändring. Ett ledarskap som har idéerna för hur Östergötland kan utvecklas till att bli en ännu bättre plats att leva och verka i. Vi är redo att axla det ansvaret.

För Östgötasamverkan,

*Marie Morell, gruppleddare Moderaterna*  
*Per Larsson, gruppleddare Kristdemokraterna*  
*Alexander Höglund, gruppleddare Liberalerna*



Östgötasamverkan

# Fokusområden för Region Östergötland

## 2023

---

Region Östergötlands fokusområden för budgetåret beskriver de områden som förväntas ha störst betydelse för att nå målsättningarna i *Strategiprogram för Region Östergötland*.

Nedan följer fokusområden för 2023.



## Fokusområde: Ledarskap med fokus på det väsentliga och kraft att utveckla

Det är i svåra och oroliga tider som ett starkt ledarskap är som allra viktigast. Det är nu av största vikt att använda varje skattekrona på ett ansvarsfullt sätt. Fokus ska ligga på kärnverksamheter och att säkerställa det väsentliga för östgötarnas behov. Region Östergötland ska alltid vara beredd att ompröva beslut och se både det som är bra, men också våga se det som fungerar mindre bra.

Det är hög tid för Region Östergötland att ta på ledartröjan när det gäller regional utveckling. Östergötland ska vara ett län som tar till vara och utvecklar sin kompetens och potential för ett livskraftigt och växande näringsliv, ett län där invånarna vill bo, arbeta och trivs med sina liv. En innovativ region som präglas av engagemang, utvecklingskraft och nytänkande. Regionen Östergötland har stora utmaningar att hantera framåt, där inte minst hälso- och sjukvården befinner sig i ett ytterst allvarligt läge.

Det oroliga läget i omvärlden kräver att regionen har en god beredskap och arbetar aktivt gällande civil försvar. Region Östergötland har en hög kunskap och kapacitet inom krisberedskap, det arbetet behöver fortsätta att stärkas.

Hälso- och sjukvårdens stora utmaning med kompetensförsörjning och bemanning av vårdplatser utgör inte bara en risk för patienter i behov av vård när vårdplatser inte kan hållas öppna. Det gör också att vårdpersonal inte orkar längre och lämnar Region Östergötland som arbetsplats. Tillgängligheten och kvaliteten i hälso- och sjukvården sätts nu på svåra prov.

Samtidigt kommer ekonomin under kommande år att vara extremt ansträngd. Region Östergötland har även, liksom Sverige och vår omvärld, att förhålla sig till förändrade ekonomiska förutsättningar och utmaningar. Inflation, krig och energikrisen är exempel på osäkerhetsfaktorer att hantera framåt. Men Region Östergötland har också under flera år haft en allt för hög kostnadsutveckling i förhållande till intäkterna.

För att vända utvecklingen måste fokus ligga på grunden i verksamheten, där regionens resurser på bästa sätt intensifieras. Detta sker genom en långsiktig analys av den ekonomiska utvecklingen och situationen, men även för att jämföra kostnader och intäkter mot verksamhetens mål och uppdrag. Genom att koppla samman kunskapsstyrningen med en tydlig prioritering identifieras både det som måste utvecklas och det som inte längre ska göras i verksamheten.

Ett genomgripande arbete behöver också göras i hela organisationen för att minska onödig administration. Det handlar om att skapa smarta och effektiva processer samt att minska dubbelarbete i vardagen. Det handlar även om att identifiera arbetsuppgifter som kanske kan göras på annat sätt för att på så vis frigöra administrativ tid till mer patientnära tid.

Hälso- och sjukvården i Region Östergötland befinner sig i ett utmanande läge, men det finns samtidigt stora möjligheter och stor potential. För att den potentialen ska komma till sin rätt måste verksamheten byggas från grunden. Det är arbetet med vårdens kvalitet, hälsoförebyggande arbete, patientsäkerhet, ökad tillgänglighet för patienterna och forskning och utveckling som lägger grunden. Förutsättningen för detta är medarbetare som trivs och utvecklas i sin profession.

En ekonomi i balans är en grundläggande förutsättning för att Region Östergötland både idag och i morgon ska kunna satsa på att utveckla verksamheter inom regionens olika områden. Men för det krävs också ett tydligt ledarskap som genomsyrar hela organisationen.

Uppdrag 2023 - Ledarskap med fokus på det väsentliga och kraft att utveckla	Uppdrag till
Vidta åtgärder och aktiviteter för att uppnå ekonomisk balans 2023.	RS
Starta arbetet med en långsiktig analys av regionens samlade ekonomiska situation, inklusive likviditet genom att bland annat jämföra regionens kostnader och intäkter (nollbasbudgetering) mot verksamhetens mål och uppdrag.	RS
Utveckla lokala strukturer för kunskapsstyrningen enligt rekommendationer i den långsiktiga utvecklingsplanen för Nationellt system för kunskapssyrning. Arbetet ska kopplas till ett strukturerat prioriteringsarbete för vertikal och horisontell prioritering.	RS HSN
Intensifiera arbetet med att förenkla och minska antalet administrativa arbetstimmar och "icke värdeskapande uppgifter" till förmån för patientfokuserat arbete.	RS

### Styrtal

- Kostnadsutvecklingen ska vara lägre än snittet för regionerna
- Administrativa kostnader i organisationen ska minska
- Antal verksamheter som genomfört nollbasbudgetering under året

## Fokusområde: Hållbar kompetensförsörjning och attraktiv arbetsgivare

Bemanningsituationen är ytterst ansträngd i hälso- och sjukvården, vilket gör att hållbar kompetensförsörjning är Region Östergötlands största utmaning framåt. Regionens attraktivitet som arbetsgivare har en avgörande betydelse för att möta behovet av kompetens, både på kort och lång sikt.

För att vara en attraktiv arbetsgivare ska Region Östergötland fokusera både på att tillvarata och behålla befintlig personal, men samtidigt också arbeta för att attrahera nya medarbetare. Region Östergötland ska erbjuda en arbetsplats där varje individ får möjlighet att växa med ansvar och därmed också möjlighet att utvecklas. En samlad strategi för att behålla och rekrytera medarbetare inom Region Östergötland ska tas fram.

Region Östergötland ska kunna erbjuda ett hållbart arbetsliv där det dels ska vara möjligt att orka arbeta ett helt yrkesliv, men också möjligt att kunna kombinera arbetslivet med ett fungerande familjeliv. Det kräver långsiktigt hållbara arbetsvillkor, arbetsmiljöer och förutsättningar till vidareutbildning. Det måste också löna sig mer att arbeta obekväma arbetstider, därför ska ett ökat OB-tillägg införas i syfte att öka attraktiviteten för medarbetare att arbeta under obekväma arbetstider.

Med bemanningskrisen i vården har också beroendet av bemanningsföretag vuxit sig allt starkare. Fördelarna med egen fast personal, som trivs på sitt arbete, är många. Inte minst när det gäller kontinuiteten för både medarbetare och patienter. Beroendet av bemanningsföretag ska minska.

Ett väl fungerande ledarskap är nyckeln till en väl fungerande organisation. Att cheferna i Region Östergötland känner stöd i sitt ledarskap är en förutsättning för att medarbetarna ska må bra på jobbet och att invånarna ges en bra vård, men det är också av vikt för att uppnå verksamhetens mål och vision. Chefer i Region Östergötland ska därför stöttas aktivt och ges möjlighet att utvecklas. Likaså behöver chefers förmåga att leda i förändring stärkas, detta inte minst med tanke på behovet av omställning när det gäller exempelvis kompetensförsörjning, nära vård och digitalisering.

Det finns en trend som visar på att hot och våld från patienter och anhöriga ökar, vilket är en allvarlig utveckling som måste brytas. Aktiva insatser ska genomföras för att minska risker för hot och våld i arbetsmiljön för regionens medarbetare.

Ömsesidig kommunikation skänker trygghet och skapar delaktighet. Det är därför viktigt att medarbetare inom hälso- och sjukvården har goda kunskaper i det svenska språket. Vid nyanställningar ska tydliga språkkrav ställas för det patientnära arbetet.

<b>Uppdrag 2023 - Hållbar kompetensförsörjning och attraktiv arbetsgivare</b>	<b>Uppdrag till</b>
Ta fram en samlad strategi för att behålla och rekrytera medarbetare inom Region Östergötland.	RS
Arbeta fram och implementera en ny arbetsmiljöpolicy, i samverkan med de fackliga parterna.	RS
Göra en analys av hur bemanningssituationen i hela vårdsektorn, inklusive de privata utförare som arbetar på uppdrag av regionen, ser ut i ett tioårsperspektiv.	RS HSN

Införa ett ökat OB-tillägg, i syfte att öka attraktiviteten för medarbetare att arbeta under obekväma arbetstider.	RS
Minska beroendet av bemanningsföretag i vården.	RS
Utifrån ledarsynen utveckla stöd och utbildning för att stärka chefers förutsättningar att nå verksamhetens mål.	RS
Utreda och initiera införande av utbildningstjänster för specialistutbildning inom fysioterapi och arbetsterapi, samt genomföra en kartläggning av fler yrkesgrupper där utbildningstjänster skulle kunna vara lämpligt att initiera.	RS
Utreda och ta fram förslag på hur allmänspecialister kan premieras via högre andel pensionsavsättning vid tjänstgöring efter 65 års ålder, relaterat till tjänstgöringsgrad.	RS
Minska riskerna för och effekter av hot och våld eller trakasserier i arbetsmiljön för regionens medarbetare.	RS
Säkerställa att tydliga språkkrav ställs och uppfylls vid nyanställningar inom patientnära arbete.	RS HSN

## Styrtal

- Kostnader för bemanningsföretag ska minska i förhållande till 2022
- Andel medarbetare >65 år ska öka
- Tillgång till psykosocial personal inom primärvården ska öka
- Den totala sjukfrånvaron ska minska
- Antal ST-läkare inom allmänmedicin ska öka
- Den genomsnittliga faktiska sysselsättningsgraden ska öka



## Fokusområde: Tillgänglig, nära och sammanhållen hälso- och sjukvård

Under en längre tid har vårddköerna vuxit sig långa i Region Östergötland. För att bryta denna negativa trend ska en generalplan för tillgänglighet tas fram för stegvis förbättring inom hälso- och sjukvård, tandvård och rehabilitering. Ett särskilt fokus kommer att läggas på att förbättra tillgängligheten för cancerpatienter, på telefontillgänglighet till 1177 och vårdcentralerna samt för barn och unga med olika grad av psykisk ohälsa, så att rätt hjälp snabbt ges på rätt vårdnivå. En viktig del i den fortsatta utvecklingen av den nära vården är att utveckla första linjens insatser för barn och unga med psykisk ohälsa i samverkan med kommunerna, där elevhälsan utgör en central del.

För att minska östgötarnas långa väntetider kommer tillgänglighetsarbetet också nyttja nationell vårdförmedling så att patienter som väntar i vårddkö via vårdlotsen lättare kan få vården utförd i andra regioner. Samarbetet över länsgränserna i Sydöstra sjukvårdsregionen (SÖSR) har potential att utvecklas på nya sätt, avseende arbetsfördelning, gemensamma upphandlingar av vårdutbud och förkortade väntetider inom sjukvårdsregionen.

Det råder brist på specialister inom kvinnosjukvård och tillgängligheten till gynekologer behöver förbättras. Med vårdval i gynekologi kommer valfriheten och tillgängligheten att öka eftersom det möjliggör för privata alternativ att etablera sig och utvecklas. Dessutom kommer förutsättningar att utredas för att införa ytterligare vårdval inom andra delar av specialistsjukvården och rehabiliteringen. Ökad och strukturerad samverkan ska initieras mellan regionen och privata vårdgivare.

Vårdcentralerna ska vara basen i hälso- och sjukvården och den naturliga ingången till vården. Vården ska vara behovsstyrd och alla listade patienter behöver känna att de har tillgång till en god och tillgänglig vård på sin vårdcentral och möjlighet att få träffa samma läkare varje gång. Ett flertal insatser kommer därför att sättas in för att på både kort och lång sikt skapa rätt förutsättningar för vårdcentralerna att kunna leva upp till detta. Personkännedom, kontinuitet och anpassning efter de individuella behoven är viktigt för att förebygga framtida vårdbehov, inte minst för äldre och sköra.

Äldremottagningarna på Östergötlands vårdcentraler ska utvecklas så att äldre och sköras risk att hamna på akutmottagningarna minskar. Arbetet ska intensifieras för att i samverkan med kommunerna förebygga undvikbara inläggningar och återinläggningar av äldre på sjukhus. Kontinuitet och trygghet i vårdkontakt ska råda även för de som bor på kommunens särskilda boenden. En strategisk äldrevårdsansvarig funktion ska tillsättas, centralt i regionen, med ansvar för att tillvarata gruppen äldres behov, säkerställa hela vårdkedjan, driva utvecklingsarbete med mera. Inte minst pandemin visar behovet av en sådan övergripande ansvarsroll.

En samlad översyn av uppdrag och resursbehov kommer att tas fram i dialog med invånare/patienter med fokus inom områdena kvinnors sjukdomar och hälsa, skadligt bruk och beroende, cancersjukvården samt den palliativa vården, vilket inkluderar att se över förutsättningar för ett östgötskt hospice. En pilot med förlängda öppettider 07-19 ska möjliggöras för lämpliga vårdcentraler. För förbättrad tillgänglighet kommer också en fast blodgivarcentral att öppna i Norrköping.

I harmoni med vårdcentralernas fokus på kontinuitet och personkännedom ska den digifysiska vården och tillgängligheten utvecklas och ligga i framkant i Region Östergötland. Framtidens digitala vård ska präglas av tillgänglighet, innovation och vård nära patienten, särskilt med fokus på egenmonitorering för patienter med kroniska sjukdomar samt nära och

digital rehabilitering. Patienten ska sömlöst vara i centrum, vilket kräver god samverkan och ansvar över gränserna samt tillitsbaserad styrning.

Digitaliseringsarbetet är av största vikt och ska fortsätta implementeras effektivt och behovsstyrt. I detta paradigmskifte som sker inom svensk sjukvård ska stora delar av specialistvården ske utanför sjukhusen, närmare patienten. Arbetet med en ekonomisk omfördelning inom hälso- och sjukvården ska påbörjas i syfte att driva utvecklingen mot nära vård med primärvården som nav. En mobil tandvårdsklinik ska inrättas för förbättrad tillgänglighet till tandvården och förbättrad munhälsa i hela Östergötland. En pilot med mobila distriktssköterskemottagningar ska också initieras för jämlik och nära vård för patienter som bor på mindre orter och landsbygd.

<b>Uppdrag 2023 - Tillgänglig, nära och sammanhållen hälso- och sjukvård</b>	<b>Uppdrag till</b>
Utarbeta en generalplan för tillgänglighet i vården för perioden 2023-2025 i syfte att steg för steg öka tillgängligheten till hälso- och sjukvård, tandvård och rehabilitering. Särskilt fokus på att påtagligt förbättra tillgänglighet för cancerpatienter, barn och unga i första linjen med psykisk ohälsa och barn- och ungdomspsykiatri samt telefontillgängligheten till vårdcentralerna och 1177.	HSN
Främja patientrörlighet mellan regioner, via den fristående vårdlotsen och nationell vårdförmedling, i syfte att öka möjligheterna att få vård i tid.	RS
Ta fram en handlingsplan på hur en kraftfull omfördelning över tid kan ske riktat mot vårdcentralerna både ekonomiskt och personellt.	RS HSN
Fortsätta att införa funktionaliteten vårdcentrum i länets kommuner.	RS
Utarbeta och utveckla uppdrag och ersättningssystem för länets vårdcentrum.	HSN
Inrätta en mobil tandvårdsklinik för att förbättra tillgängligheten till tandvården och förbättra munhälsan i hela Östergötland.	HSN
Utarbeta kriterier för när listningstak för vårdcentraler ska beviljas i enlighet med 7 kap. 3c § HSL samt implementera dessa.	HSN
Utveckla ersättningssystemet för att säkerställa en god läkarmedverkan i den kommunala omsorgen inklusive korttidsplatser.	HSN
Initiera en pilot, för eventuellt kommande breddning, av ett generellt anställningserbjudande för nya färdiga allmänspecialister bestående av en patientlista om 1100 patienter samt preciserad utvecklingstid varje arbetsvecka och möjlighet till visst antal utbildningsdagar varje år.	RS
Ta fram en konsekvensbeskrivning, handlingsplan samt tidplan för att långsiktigt uppnå Socialstyrelsens måltal kring antal listade patienter per allmänspecialist.	RS
Inrätta en centralt placerad äldrevårdsansvarig funktion, med ett strategiskt och övergripande ansvar för målgruppen äldre i länet.	HSN
Intensifiera arbetet med att förebygga inläggningar och återinläggningar på sjukhus för personer 65+ i samverkan med kommunerna.	HSN
Initiera en eller flera piloter av mobila distriktssköterskemottagningar på mindre orter och landsbygd.	HSN
Initiera en eller flera piloter inom primärvården med utökade öppettider till 12 timmar per dag.	HSN
Öppna en fast blodcentral i Norrköping.	RS HSN
Utveckla första linjens insatser för barn och unga med psykisk ohälsa i samverkan med kommunerna där elevhälsan utgör en central del.	HSN
I dialog med invånare/patienter påbörja en samlad översyn av uppdrag och resursbehov för att utveckla vården och forskningen inom området kvinnors sjukdomar och hälsa.	HSN

I dialog med invånare/patienter ta fram en målbild för området skadligt bruk och beroende (utifrån antagandet att regionen kommer att få ett utvidgat uppdrag) samt utifrån den målbilden utveckla det framtida uppdraget till verksamheten och i övrigt förbereda en verksamhetsöverföring från kommunerna.	HSN
I dialog med invånare/patienter påbörja en samlad översyn av uppdrag och resursbehov för att utveckla vården och tillgängligheten inom området cancersjukdomar.	HSN
I dialog med invånare/patienter ta fram en plan för att stärka den palliativa vården i Region Östergötland samt, i samverkan med kommunerna, utreda förutsättningarna för hospiceverksamhet i Östergötland.	HSN
Utreda och etablera vårdval inom gynekologin och kvinnosjukvården.	HSN
Utreda förutsättningarna för att införa vårdval inom olika delar av specialistsjukvården samt rehabiliteringen i syfte att öka tillgängligheten och mångfalden för patienterna och medarbetarna.	HSN
Ökad och strukturerad samverkan mellan Region Östergötland och privata vårdgivare.	HSN
Utveckla, tillgängliggöra och marknadsföra Region Östergötlands digitala tjänster i syfte att öka nyttjandegraden bland medborgare och patienter. Särskilt fokus ska läggas på egenmonitorering för patienter med kroniska sjukdomar och digital rehabilitering.	RS HSN
Införa "1177 direkt" i samtliga aktuella verksamheter enligt plan.	RS HSN
Öka antalet hälsofrämjande insatser inom ramen för det utökade områdesansvaret. Samverkan ska ske inom ramen för Överenskommelse med idéburen sektor.	RS HSN

## Styrtal

- Oplanerade återinläggningar inom 30 dagar för patienter 65+ år ska minska
- Antal vårddagar per månad för utskrivningsklara patienter ska minska
- Det genomsnittliga antalet listade patienter/läkare ska minska i primärvården
- Antal personer som har egenmonitorering ska öka
- Antal kommuner som har installerat och använder Cosmic ska öka
- Region Östergötland ska klara tillgänglighetskraven i den så kallade "kömiljarden"

## Fokusområde: Hälso- och sjukvård med hög kvalitet och utvecklingskraft i framkant

De östgötska invånarna förtjänar den bästa vården oavsett var i länet eller var i livet de befinner sig. Region Östergötland ska arbeta aktivt för en kvalitativ vård över hela länet. Vårdens inriktning ska vara personcentrerad, där individens behov står i centrum. Med effektivitet, kvalitet och förebyggande arbete ska Region Östergötland också säkra att vårdens resurser kommer till bästa möjliga användning.

Region Östergötland ska bedriva en universitetssjukvård av hög klass, i nära samverkan med Sydöstra sjukvårdsregionen och med Linköpings universitet, samt verka för att Universitetssjukhuset (US) tilldelas fler tillstånd för nationella vårdenheter inom högspecialiserad vård på strategiskt viktiga områden. Det ska vara internationellt slagkraftig klinisk forskning, med mötet mellan människa, teknik och samhällsnytta som ledord. Förutsättningarna för medicinsk forskning i Östergötland ska stärkas, för att uppnå en forskning som ligger i framkant och som bidrar till att utveckla nya metoder och idéer. Därför ska en långsiktig plan och organisation utarbetas, så att sjukvårdens kvalitet, innovation och utvecklingskraft stärks. Region Östergötland ska vara bland de bästa i landet.

Den kliniska forskningen och utbildningen ska tydliggöras i hälso- och sjukvårdsuppdraget, i såväl privat som offentlig regi. En strategi för att öka andelen kliniska prövningar samt andel patienter som ingår i en klinisk studie ska tas fram i detta syfte. Det ska också utredas möjlighet till en forskningsfond i samverkan mellan Region Östergötland, kommunerna i länet samt eventuella andra aktörer. Forskningsfondens syfte ska vara att bidra till att utveckla insatser som stärker den nära vården och underlättar sömlösa övergångar mellan olika vårdgivare.

Förutsättningarna för medicinsk forskning i Östergötland ska stärkas, för att uppnå en forskning som ligger i framkant och som bidrar till att utveckla nya metoder och idéer. Utvecklingen av precisionshälsa är en viktig del för att uppnå detta. Därför ska en långsiktig plan och organisation utarbetas, så att sjukvårdens kvalitet, innovation och utvecklingskraft stärks. Region Östergötland ska vara bland de bästa i landet inom området precisionshälsa.

Kvinnohälsa och kvinnosjukvård omfattar många områden och spänner över hela livet. Många med kvinnorelaterade sjukdomar vittnar om att de får kämpa i vården för att bli tagna på allvar. Insatser ska genomföras för att öka forskningen om kvinnors vård, hälsa och kvinnosjukdomar.

Ett led i att stärka kvaliteten och framförallt minska lidande för Östergötlands invånare är att arbeta mer förebyggande och strategiskt kring vårdskador och sårvård. Med bättre rutiner och stärkt kompetens inom området kan många vårdskador förebyggas vilket sparar både resurser och mänskligt lidande.

Samtliga Östergötlands sjukhus ska rankas bland de bästa i Sverige. All verksamhet, oavsett storlek eller driftsform, ska hålla en hög vårdkvalitet. Det kräver en ständig utveckling av sjukvården och arbetssätt som medvetet stödjer ett kontinuerligt förbättringsarbete. Den nya läkemedelsstrategin för Sydöstra sjukvårdsregionen ska implementeras i regionens verksamheter.

För att stärka patientsäkerheten ska anmälningar i Synergi och IVO löpande sammanställas och analyseras. Patientsäkerheten ska också förbättras genom verkställande av ”Handlingsplanen för ökad patientsäkerhet 2022-2025.”

Uppdrag 2023 - Hälso- och sjukvård med hög kvalitet och utvecklingskraft i framkant	Uppdrag till
Verka för att Universitetssjukhuset i Linköping tilldelas fler tillstånd för nationella vårdenheter inom högspecialiserad vård inom strategiskt viktiga områden.	RS
Utarbeta en långsiktig målbild, plan, infrastruktur och organisation för att stärka sjukvårdens kvalitet, innovation och utvecklingskraft i Region Östergötland, i syfte att vara bland de bästa i landet inom området precisionshälsa.	RS
Genomföra analys och initiera eventuella åtgärder utifrån utvärderingen av forsknings-ALF.	RS
Utreda möjligheten för att etablera en forskningsfond i samverkan mellan regionen, kommunerna i Östergötland samt eventuella andra aktörer, i syfte att forska om och utveckla insatser för att stärka den nära vården och underlätta övergångar mellan olika vårdgivare.	RS HSN
Tydliggöra den kliniska forskningen och utbildningen i hälso- och sjukvårdsuppdraget, i så väl privat som offentlig regi.	RS HSN
Ta fram en strategi för att öka andelen kliniska provningar samt andel patienter som ingår i en klinisk studie.	RS
Förbättra patientsäkerheten genom verkställande av ”Handlingsplanen för ökad patientsäkerhet 2022-2025”.	RS
Sammanställa och analysera anmälningar i Synergi och IVO i syfte att stärka patientsäkerheten.	RS
Implementera den nya läkemedelsstrategin för Sydöstra sjukvårdsregionen i regionens verksamheter.	RS
Göra en samlad översyn av uppdrag och resursbehov för att utveckla vården och forskningen inom det psykiatriska vårdområdet på lång sikt. Översynen ska ske i nära dialog mellan politik, offentlig och privat verksamhet, fackliga företrädare, kommuner, universitetet samt patient- och brukarorganisationerna.	HSN

## Styrtal

- Antal tillstånd för nationellt högspecialiserad vård ska öka
- Hälso- och sjukvården i Region Östergötland ska rankas bland topp tre i nationella jämförelser
- Öka antalet forskningsprojekt med klinisk invånarnytta
- Andelen medarbetare som arbetar vid en USV enhet ska öka
- Andelen utlokaliserade patienter ska minska
- Andelen överbeläggningar av vårdplatser ska minska
- Antalet vårdskador ska minska
- Förekomsten av undvikbara vårdrelaterade infektioner ska minska

## Fokusområde: Kultur- och friluftsliv som når många

Region Östergötlands uppdrag är att göra konst och kultur tillgängligt för så många östgötar och besökande som möjligt. Lokalt kulturarv, exempelvis hembygdsgårdar, är en tillgång för platsutveckling och besöksnäring. Principen om armlängds avstånd mellan politik och kultur respekteras och de nationella kulturpolitiska målen eftersträvas.

För att stärka folkhälsan hos östgötarna behövs också bra möjligheter till friluftsliv, rekreation och idrott. Region Östergötland arbetar därför aktivt med att ge förutsättningar för företag, organisationer, föreningar och kommuner att kunna starta och utveckla olika verksamheter inom natur- och friluftsområdet samt aktivt arbeta för att öka invånarnas kunskap om natur- och kulturmiljö. Region Östergötland ska fortsätta utveckla och kvalitetsförstärka Östgötaleden, i samverkan med länets kommuner och de föreningar som ansvarar för ledens skötsel.

Kulturplanen är Region Östergötlands grund för prioriteringar och insatser inom kulturområdet. Det är av stor vikt att den regionala kulturplanen tas fram i samverkan med länets samtliga tretton kommuner och i samråd med professionella kulturskapare, idéburen sektor och civilsamhälle.

Som finansiär av länets främsta kulturinstitutioner och delar av det fria kulturlivet i Östergötland är Region Östergötland en viktig aktör. Att ta del av kulturlivet, som publik eller genom eget utövande, är för många en väsentlig del i den personliga utvecklingen. I syfte att få fler besökare till våra regionala kulturinstitutioner införs ett mer flexibelt biljettsystem, till exempel genom studentbiljett, ungdomsbiljett, differentierade priser beroende på placering i konsertsal eller teatersalong.

Under 2023 ska en inventering av scener i Östergötland göras i syfte att möjliggöra större spridning av regional kultur i hela regionen. Det är även viktigt att våra kulturinstitutioner tar tillvara den digitala utvecklingen som skett under pandemin, för att fortsätta nå ut till fler.

För att synliggöra Östergötland som region och öka antalet besökare till våra olika kommuner införs ett "Östgötakort". Kortet ska ge kombinerad tillgång till både kollektivtrafik och ett antal olika kulturupplevelser runt om i Östergötland. Dessutom ska Region Östergötland fortsätta utveckla samarbetet med Region Kalmar län och norra Småland för att stärka besöksnäringen.

<b>Uppdrag 2023 - Kultur- och friluftsliv som når många</b>	<b>Uppdrag till</b>
Verka för att fler östgötar ska kunna ta del av kulturen i hela länet, både genom eget skapande och som publik eller besökare.	RUN
Fortsätta utveckla samverkan med Region Kalmar län och större besöksmål i Östergötland och norra Småland för att stärka besöksnäringen.	RUN
Verka för utvecklad samverkan mellan regional kultur och det östgötska näringslivet.	RUN
Främja lokalt kulturarv som tillgång för platsutveckling och besöksnäring	RUN
Inventera scener i Östergötland för att bättre sprida regional kultur.	RUN
Möjliggöra ett mer flexibelt biljettsystem för alla regionala kulturinstitutioner, i samverkan med institutioner och övriga huvudmän.	RUN
Initiera en utredning för utveckling av en sammanhållen Östgötavandring längs Östgötaleden med olika dagsetappsmål längs vägen.	RUN
Tillgodose civilsamhällets delaktighet i framtagandet av kulturplanen.	RUN
Införa ett "Östgötakort" som ger tillgång till både kollektivtrafik och kulturupplevelser, för såväl invånare i Östergötland som besökare.	RUN TSN

## Fokusområde: Näringsliv och kompetensförsörjning som bidrar till regional utveckling

Region Östergötland ska vara den naturliga samverkanspartnern för det östgötska näringslivet, och tydliggöra det regionala ledarskapet när det gäller tillväxt, innovation och kompetensförsörjning.

Ett starkt och dynamiskt näringsliv är en grundsten för en attraktiv region. Det är genom fler företagare och växande företag som ytterligare jobb skapas. I en föränderlig värld förändras också företagens behov. Det är därför nödvändigt att entreprenörskap och innovation uppmuntras hos unga. Region Östergötland ska därför, tillsammans med Östergötlands kommuner, verka för att entreprenörskap blir ett gymnasiegemensamt ämne.

Med en stark tillväxt kan vi också satsa ytterligare resurser på välfärd, vilket ökar tryggheten och livskvaliteten i Östergötland. Men just nu upplever många företagare en oro för framtiden. Region Östergötland ska därför samordna stöd och olika insatser för att stärka de östgötska företagen att bättre kunna möta lågkonjunktur och ökade energi- och bränslepriser.

Parallellt med arbetet för en starkare arbetsmarknad måste en förväntad arbetskraftsbrist mötas, både på kort och lång sikt. Under 2023 ska Region Östergötland fortsätta detta arbete, genom att främja ett utbildningsutbud som matchar arbetslivets behov av kompetens, men även genom att arbeta med att attrahera talanger till regionen. I samverkan med det östgötska näringslivet ska Region Östergötland verka för fler pra- och praktikplatser inom bristyrken.

Region Östergötland bidrar också till kompetensförsörjningen i länet genom bland annat Östsvenska yrkeshögskolan, Naturbruksgymnasiet, Lunnevads folkhögskola och en omfattande verksamhetsförlagd utbildningsverksamhet. Region Östergötland ska vara en aktör som verkar för att minska långtidsarbetslösheten i länet, med insatser för inkludering genom verktyg som validering samt studie- och yrkesvägledning.

<b>Uppdrag 2023 - Näringsliv och kompetensförsörjning som bidrar till regional utveckling</b>	<b>Uppdrag till</b>
Samordna stöd och främjandeinsatser för att det östgötska näringslivet bättre ska kunna möta lågkonjunktur, oro i omvärlden, höga energipriser och höga bränslepriser.	RUN
Samordna insatser för att stärka möjligheten till framgångsrikt företagande på landsbygden.	RUN
Stärka det investeringsfrämjande arbetet i länet.	RUN
Stärka samverkan på tillväxtområdet med Östergötlands södra grannregioner.	RUN
Verka för att entreprenörskap blir ett gymnasiegemensamt ämne, i samverkan med Östergötlands kommuner.	RUN
Verka för fler praoplats/praktikplatser för unga inom bristyrken, i samverkan med det östgötska näringslivet.	RUN
Verka för att fler östgötar studerar vid YH-utbildningar inom Östergötlands styrkeområden och bristyrken.	RUN
Sammanställa mätningar kring näringslivsklimatet ur ett regionalt perspektiv, i syfte att främja näringslivet i Östergötland bättre.	RUN

## Fokusområde: Utvecklad kollektivtrafik och bra infrastruktur på både landsbygd och i städer

Region Östergötland ansvarar för att samordna den övergripande planeringen av transportsystem, digital infrastruktur och kollektivtrafik i länet. För att Östergötland ska vara en attraktiv plats att bo på samt skapa mer sammanhängande studie- och arbetsmarknader är vi beroende av en tillgänglig kollektivtrafik och god infrastruktur som sammanbinder länet.

Det behövs en politisk översyn av hur kollektivtrafiken styrs och vilka mål den ska uppfylla. Detta ska göras genom att revidera Regionalt Trafikförsörjningsprogram (RTP) och se över målvärden och medborgarnytta. Ökad hänsyn behöver tas till de som bor utanför tätorterna och landsbygdens intressen behöver sättas högre upp på agendan. Det politiska samarbetet mellan regionen och länets kommuner ska utvecklas så att politiken i kommunerna tidigt involveras i arbetet med transportutredningar för förankring av utvecklingsåtgärder för den lokala trafiken. I samverkan med kommunerna ska Region Östergötland även verka för fler pendlarparkeringar, så att hållbara resor mellan landsbygd och stad underlättas.

Region Östergötland behöver se över biljettpriserna i kollektivtrafiken, med avsikt att öka intäkterna. Prisjustering av biljettpriserna i kollektivtrafiken 2023 bör följa kostnadsutvecklingen. Tillsammans med andra åtgärder kan detta bidra till en upprätthållen kollektivtrafik, dessutom kan skillnaden i pris mellan högtrafik och lågtrafik öka för att ytterligare sprida resandet över dygnet.

Ett antal pågående och planerade infrastrukturprojekt påverkar Östergötland, både på kort och lång sikt. Region Östergötland behöver identifiera de viktigaste projekten och utifrån detta ta fram en strategi för påverkan och uppföljning. Ostlänken är ett exempel, där en ökad kapacitet på stambanan är nödvändig för att tillgodose ökade trafikflöden av både gods- och persontrafik genom vårt län. Region Östergötland behöver också initiera en dialog med Trafikverket, för att öka trafiksäkerheten och skapa effektivare flöden på E4:an genom länet.

I syfte att öka möjligheterna till arbetspendling i den södra delen av länet ska tågtrafiken på Stångådalsbanan utvecklas. Med kortare restid och tätare tågtrafik skapas ett större geografiskt område där det är möjligt att pendla för jobb och studier. Vidare ska Region Östergötland verka för en fortsatt statlig upprustning av länsbanorna Tjust- och Stångådalsbanan. Det är även viktigt att förenkla pendling över länsgränserna med sammanhängande biljettsystem.

Den digitala infrastrukturen är inte fullt utbyggd. Utbyggnaden behöver fortsätta för att invånare och företag ska kunna bidra till, och ta del av, utvecklingen. Det är viktigt med fortsatta investeringar som stödjer och förbättrar förutsättningarna för att kunna bo, leva och verka i hela Östergötland, med möjlighet till distansarbete och användandet av framtidens digitala tjänster.

<b>Uppdrag 2023 - Utvecklad kollektivtrafik och bra infrastruktur på både landsbygd och i städer</b>	<b>Uppdrag till</b>
Aktualisera och revidera Regionalt Trafikförsörjningsprogram bland annat med avseende på målvärden och medborgarnytta, i synnerhet när det gäller landsbygdernas trafikförsörjning.	TSN
Översyn av biljettpriserna i kollektivtrafiken, med avsikt att öka intäkterna.	TSN



Identifiera de mest viktiga infrastrukturprojekten för länet, och utifrån detta ta fram en strategi för påverkan och uppföljning.	TSN
Föra dialog med Trafikverket kring lämpliga åtgärder på E4 i Östergötland när det gäller trafiksäkerhet och effektivare trafikflöden.	TSN
Intensifiera arbetet med att öka tillgången till infrastruktur i form av bredband och mobila nät, för att nå målen i den regionala bredbandsstrategin.	TSN
Skapa fler möjligheter att resa genom mobilitetssystem, som kompletterar den allmänna och särskilda kollektivtrafiken och närtrafiken, tillsammans med andra aktörer.	TSN
Genomföra informationsinsatser om kollektivtrafiken och närtrafiken tillsammans med kommunerna.	TSN
Utveckla samarbetet med kommunerna när det gäller samordning av alla samhällsbetalda resor, såsom kollektivtrafik, skolskjuts, sjukresor och färdtjänst.	TSN
Arbeta fram ett koncept med linjelagda skolskjutsar på landsbygd där både elever och allmänheten kan åka med och där kostnaden för trafiken fördelas mellan berörd kommun och regionen.	TSN
Återupprätta busslinjerna 482 (Vånga-Norrköping) och 432 (delen Krokek-Norrköping via Strandvägen), om än i modifierad form.	TSN
I samverkan med berörda kommuner verka för pendlarparkeringar på strategiska platser som underlättar "hela resan" mellan landsbygder och städer.	TSN
Ha en tydlig samverkan med Jönköping och Kalmar län gällande kollektivtrafik och infrastruktur.	TSN
Verka för en utveckling av tågtrafiken på Stångådalsbanan och tågstopp i Sturefors.	TSN
Verka för en fortsatt statlig upprustning av länsbanorna Tjust- och Stångådalsbanan.	TSN
Verka för tågstopp i Godegård.	TSN
Förenkla pendling över länsgränser genom gemensamma biljettsystem.	TSN
Initiera trygghetskapande åtgärder i kollektivtrafiken.	TSN
Ta fram reviderad version av gemensamt utvecklingsprogram för kust och skärgård.	TSN

## Fokusområde: Verksamhet med fokus på hållbarhet och jämlik hälsa

Hållbarhetsbegreppet omfattar både social, ekonomisk och miljömässig hållbarhet och det är något som ska genomsyra Region Östergötlands verksamheter på samtliga nivåer. I det regionala tillväxtarbetet ska hållbarhetsfrågorna stärkas. I hållbarhetsperspektivet ska det finnas en balans mellan miljöhänsyn, ekonomi och sociala frågor som stärker regionen och dess verksamhet, i enlighet med Region Östergötlands hållbarhetsprogram.

I samverkan med Länsstyrelsen ska Energi- och klimatstrategi för Östergötland aktualitetsprövas. Arbetet ska fortsätta främja energi- och resurseffektivisering och öka användningen av fossilfri energi i Östergötland. Insatser och pågående arbeten som avser tillgång på el och överföringskapacitet ska följas och analyseras för näringslivets och invånarnas nuvarande och framtida behov i Östergötland. En långsiktigt hållbar materialförsörjning ska utvecklas i hälso- och sjukvården utifrån robusthet, resurseffektivitet och miljöhänsyn. FN:s Agenda 2030 ska vara vägledande i Region Östergötlands hållbarhetsarbete.

Den sociala hållbarheten är en central del för regionen och genom att arbeta in sociala villkor i upphandlingar kan Region Östergötland bland annat hjälpa till att få långtidsarbetslösa i jobb och bryta utanförskap. Ett sådant arbete ska utvecklas över tid och i samverkan med leverantörerna.

Region Östergötland ska arbeta mer effektivt och medvetet med samordning och minskad differentiering av inköpen. Med förstärkt kompetens på upphandlingsenheten kan inköpsprocesserna effektiviseras och samordnas.

Region Östergötland ska arbeta med en större miljömässig medvetenhet i de offentliga upphandlingarna så att produkter i största möjliga mån ska vara giftfria, till exempel när det kommer till förbrukningsartiklar. Region Östergötland ska vara ett föredöme i miljöarbetet, bland annat genom att minska på avfallet.

Region Östergötland stödjer satsningar som främjar produktion av fossilfri energi, vilket gör regionen mer robust mot förändringar i omvärlden. Det skapar i sin tur goda livsvillkor även för framtiden. Region Östergötland tar vara på lärdomar från pandemin och ser över möjligheten för fortsatta digitala möten i regionens verksamheter där det är lämpligt, för att därigenom spara tid och resurser.

Hållbarhet handlar också om östgötarnas hälsa och att kunna leva ett gott och hälsosamt liv. Folkhälsan ska stärkas så att så många som möjligt trivs med sin tillvaro och sitt liv. Det ska gälla för alla åldrar, oavsett var i länet man bor och både som sjuk och som frisk. Social gemenskap och inkludering oavsett bakgrund, kön eller ålder kräver ett medvetet och aktivt arbete med låga trösklar till kultur, idrotts- och friluftsliv likaväl som till arbete och föreningsliv. I enlighet med denna ambition ska en regional idrottspolitisk plan tas fram i syfte att stärka föreningslivet och idrottsrörelsen – dels ur ett folkhälsoperspektiv, dels för att förbättra inkludering och tillgänglighet till aktiviteter och föreningsliv oavsett ålder, kön eller bakgrund. Även besöksnäringen i länet främjas av en idrottspolitisk plan.

Tandhälsa och levnadsvanor påverkar folkhälsan och den jämlika hälsan mycket. Tidiga insatser och samverkan med kommunerna är viktigt för den jämlika hälsan över tid. Det preventiva och hälsofrämjande arbetet ska intensifieras i samverkan med barnhälsovården, för en god och jämlik tandhälsa och livsstil hos de yngre barnen i områden med låg socioekonomi.

Regionens stöd och samarbete med Sjukhuskyrkan ska stärkas. Ett medmänskligt och socialt stöd ska också finnas till svårt sjuka patienter som så önskar och för att ingen ofrivilligt ska behöva dö ensam på våra sjukhusavdelningar.

<b>Uppdrag 2023 - Verksamhet med fokus på hållbarhet och jämlik hälsa</b>	<b>Uppdrag till</b>
Aktualitetspröva Energi- och klimatstrategi för Östergötland i samverkan med Länsstyrelsen Östergötland.	TSN
Fortsätta arbete med att främja energi- och resurseffektivisering och öka användningen av fossilfri energi i Östergötland.	TSN
Följa och analysera insatser och pågående arbeten när det gäller tillgång på el och överföringskapacitet för näringslivets och invånarnas nuvarande och framtida behov i Östergötland.	TSN
Stärka hållbarhetsfrågorna i det regionala tillväxtarbetet.	RUN
Utveckla en långsiktig hållbar materialförsörjning och återbruk i hälso- och sjukvården utifrån robusthet, resurseffektivitet och miljöhänsyn.	RS
Ta fram en regional idrottspolitiskt plan i syfte att utveckla samverkan med idrottsrörelsen för bättre folkhälsa, ökad inkludering i föreningslivet, starkare näringsliv och ökad besöksnäring.	RS HSN TSN RUN
Förbättra tandhälsan hos barn (0-6 år) med, eller förhöjd risk för, kariessjukdom i områden med låg socioekonomi.	HSN
Införa avlönade resurspersoner i hälso- och sjukvården som ett medmänskligt och socialt stöd för de som önskar, och för att ingen ofrivilligt ska behöva dö ensam på våra sjukhusavdelningar.	HSN
Stärka regionens stöd och samarbete med Sjukhuskyrkan.	HSN
Kontinuerligt utvärdera och utveckla hälsosamtalen.	HSN

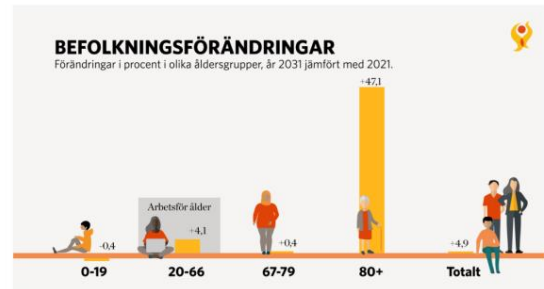
## Styrtal

- Minskad energianvändning per kvadratmeter med 30 procent till 2030 jämfört med 2009 utifrån fastställd plan
- Mängden brännbart avfall per medarbetare ska minska till 2025
- Skillnaden mellan de sjukaste och friskaste 6-åringarna ska minska samtidigt som de friskaste fortsatt är minst lika friska

# Ekonomi under budgetperioden

Sedan regionens treårsbudget beslutades i juni har svensk inflation varit överraskande hög och en mycket brant ränteuppgång har skett. Pris- och ränteuppgångarna är större än tidigare beräknat. Prognosen är att bruttonationalprodukten faller under 2023 och att Sverige går mot lågkonjunktur. Arbetslösheten bedöms ligga på knappt 8,5 procent 2023-2024, det vill säga omkring en procentenhet högre än i nuläget. Konjunkturen förväntas stärkas först under 2025. Planeringsförutsättningarna är osäkra för såväl skatter som kostnadsutveckling men även vad gäller nivå på statsbidrag.

På kort tid har det ljusa framtidsscenarioet mörknat betänkligt, främst till följd av kriget i Ukraina och de konsekvenser som följer. Kriget medför ett stort lidande för Ukrainas befolkning, men det har också kommit att påverka både nuläget och framtidsutsikterna för svenska kommuner och regioner.



Figur 1 SKR:s ekonomirapport maj 2022

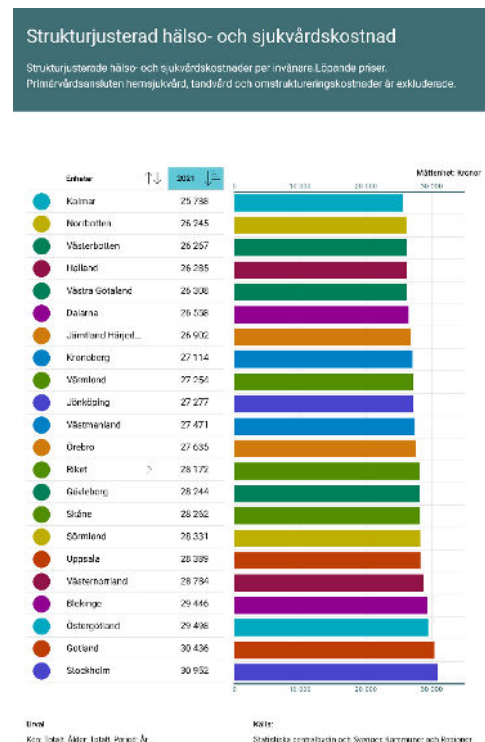
Återhämtningen efter pandemin dämpas av konjunkturpåverkan och samtidigt blir utmaningen med demografin alltmer kännbar. Behovet av vård och omsorg ökar samtidigt som det råder brist på arbetskraft.

## Region Östergötlands ekonomiska utveckling och insatser för en hållbar ekonomi

Region Östergötlands ekonomi har under många år varit stabil samt klarat finansiering av investeringar och nya behov. Under senare år har den underliggande kostnadsutvecklingen varit högre än skatteutvecklingen och högre än sektorns genomsnittliga ökning. Region Östergötland har gått från att tidigare haft ett av de lägsta kostnadslägena bland landets regioner, till att i dag ligga bland de högsta.

Den strukturjusterade kostnaden för hälso- och sjukvård per invånare har under de senaste fem åren ökat med 25 procent för Östergötland medan regionerna i snitt ökat med 13 procent.

Under 2020 genomfördes en skatteköjning med 85 öre vilket motsvarade cirka 860 miljoner kronor i ökade intäkter. Skatteköjningen har förstärkt ekonomin men fortsatt omställning, effektivisering och dämpad kostnadsutveckling krävs för långsiktig hållbarhet. Skatteköjningar kan och ska inte vara utvägen för att lösa dessa problem. Region Östergötland ska på sikt ha en skattesats som ligger på den nedre fjärdedelen i landet.



Figur 2. Strukturjusterad hälso- och sjukvårdskostnad. Källa: Vården i siffror.

Helårsbedömningen för 2022 är minus 320 miljoner kronor. Jämfört med budgeterade plus 164 miljoner kronor är det en kraftig försämring som främst beror på negativ avkastning på placeringar och underskott inom hälso- och sjukvården. Skatteunderlaget har ett bättre utfall

än budget, men det väger inte upp försämringarna. Extraordinära statsbidrag har stärkt ekonomin tillfälligt under pandemin och fasas ut. Ekonomin för kommande år präglas av stor osäkerhet. Förutsättningarna ändras snabbt och kan få direkt och omedelbar påverkan på regionens ekonomi.

Det ekonomiska läget kommande år är extremt ansträngt. Det är därför tydligt att det nu handlar om att bygga upp grunden igen, med fokus på kärnverksamheterna och att säkerställa det väsentliga för östgötarnas bästa. Ett genomgripande arbete kommer att startas upp med kvalitet som drivkraft men även inriktat på att bygga en hållbar ekonomi, vilket beskrivs under fokusområdet ”Ledarskap med fokus på det väsentliga och kraft att förändra.” Insatser riktas mot bland annat minskad administration i såväl kärnverksamhet, som i stödfunktioner, effektiva inköp/avtalsstrohet, fortsatt arbete med robust hälso- och sjukvård samt översyn av uppdrag/beställning inom nämnder och styrelse. Det utmanande ekonomiska läget innebär att regionen behöver ha en restriktivitet med de ekonomiska resurserna under de kommande åren. Framtida reserveringar kan komma att behöva omprioriteras.

## Budget 2023-2025

---

### God ekonomisk hushållning

Enligt lag ska regioner ha ekonomisk balans, vilket innebär att resultaträkningen ska visa överskott (i budget detsamma som balanskravsresultat). Ekonomiska underskott ska återställas senast tre år efter att underskottet uppstod. Region Östergötland har under många år haft ekonomiska överskott i syfte att uppnå positivt eget kapital med hela pensionsskulden inkluderad samt har inga tidigare negativa balanskravsresultat att återställa.

I regionens riktlinje för god ekonomisk hushållning (RS 2021-484) definieras god ekonomisk hushållning som uppfyllda finansiella mål och goda verksamhetsresultat, där det finansiella målet anses uppfyllt när årets resultat uppgår till minst en procent av skatter och generella statsbidrag. Under enskilda år kan regionen ha resultat som understiger det finansiella målet på en procent. Inriktningen är att ha ett genomsnittligt resultat på en procent av skatter och generella statsbidrag under hela budgetperioden. Regionens långsiktiga inriktning är att ha ett eget kapital på minst 1 500 miljoner kronor. Ett positivt eget kapital och ett positivt resultat på en procent av skatter och generella statsbidrag borgar för stark finansiell ställning och en handlingsfrihet vid ändrade förutsättningar. Det finns behov av stark likviditet på grund av kommande pensionsutbetalningar och planerade investeringar. Utifrån detta behöver det långsiktiga kravet på storleken på eget kapital omvärderas.

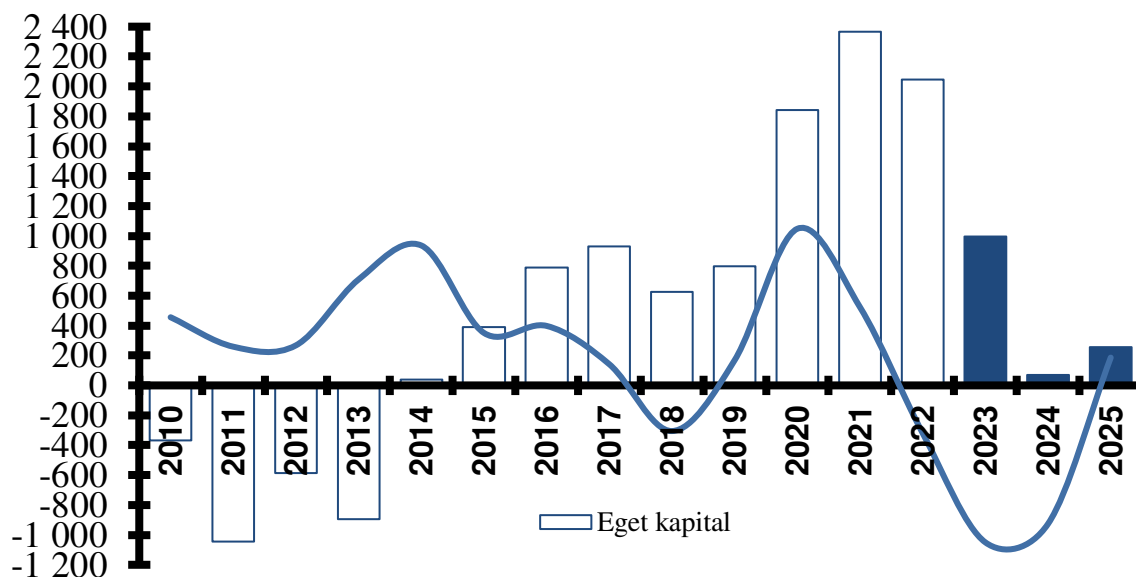
Med påverkan av ett förändrat pensionsavtal, där mycket stora avsättningar aviseras avviker resultatet från målet och är negativt under 2023 och 2024. Det finansiella målet uppnås igen 2025. Målet utgår från förutsättningen att regionen redovisar pensionsskulden inom balansräkningen enligt så kallad fullfonderingsmodell.

Enligt kommunallagen är det möjligt att budgetera negativt resultat med hänvisning till synnerliga skäl utifrån en stark finansiell ställning i form av ett eget kapital, vilket föreligger. I riktlinjen (RS 2021-484) anförs även händelser som är skäl till att frångå resultatmålet, såsom till exempel för extraordinära kostnader och omräkning av pensionsskulden samt arbete med framskjuten vård.

(miljoner kronor)	Fullfonderingsmodell			Blandmodell		
	2023	2024	2025	2023	2024	2025
Årets resultat	-1 050	-926	186	-959	-980	-86
-Avgår samtliga realisationsvinster						
+Realisationsvinster enligt undantagsmöjlighet						
+Realisationsförluster enligt undantagsmöjlighet						
+/-Orealiserade vinster/förluster i värdepapper						
-/+Återföring av orealiserade vinster/förluster i värdepapper						
<b>Årets balanskravsresultat</b>	<b>-1 050</b>	<b>-926</b>	<b>186</b>	<b>-959</b>	<b>-980</b>	<b>-86</b>
-Tidigare negativa resultat att återställa						
<b>Årets balanskravsresultat</b>	<b>-1 050</b>	<b>-926</b>	<b>186</b>	<b>-959</b>	<b>-980</b>	<b>-86</b>

Tabell 1: Balanskravsutredning. Posten ”Tidigare negativa resultat att återställa” är inte aktuell, men hänvisning till synnerliga skäl. Resultat återställs på lång sikt i enlighet med beslutad riktlinje.

I nedan figur redovisas utveckling av resultat och eget kapital över tid (fullfonderingsmodell).



Figur 3. Eget kapital (staplar), eget kapital treårsbudget 2023-2025 (ifyllda staplar) och resultat (linje) mellan 2010-2021, prognos 2022 och enligt denna treårsbudget för 2023-2025, miljoner kronor.

Nedan tabell baseras på antagandet att effekten av ny pensionsprognos (augusti 2022) påverkar resultaten och därmed eget kapital.

(miljoner kronor)	Fullfonderingsmodell			Blandmodell		
	2023	2024	2025	2023	2024	2025
Resultat	-1 050	-926	186	-959	-980	-86
Eget kapital	996	70	256	7 534	6 554	6 468

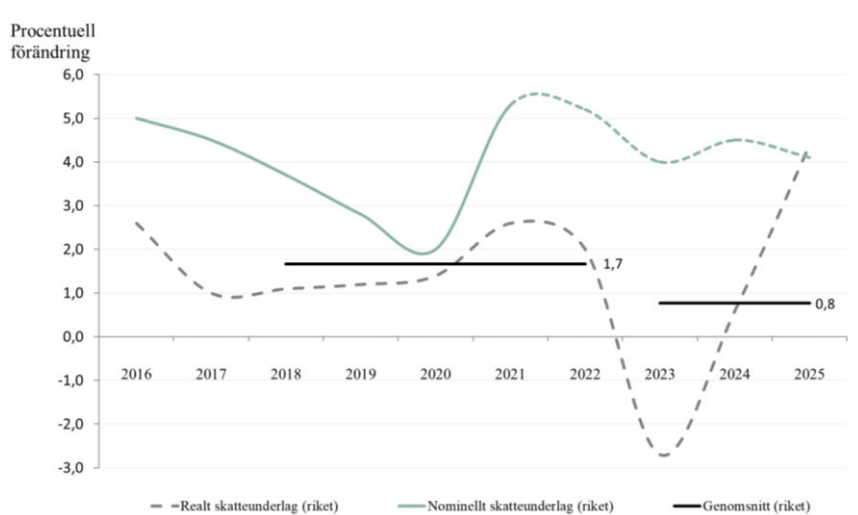
Tabell 2. Resultat och eget kapital för budgetperioden enligt fullfonderings- och blandmodell.

## Utdebitering

För att finansiera regionens uppgifter betalar östgötarna regionskatt. Region Östergötlands skattesats uppgår 2022 till 11,55. För år 2023 föreslås oförändrad utdebitering.

## Skatt och utjämning

Real skatteunderlagsutveckling har under 2018-2022 varit 1,7 procent. 2023 bedöms utvecklingen bli tillfälligt negativ på grund av hög inflation. Under den kommande treårsperioden bedöms utvecklingen i genomsnitt bli 0,8 procent. Den generella återhämtningen efter pandemin med särskilt positiv återhämtning i tjänstesektorn påverkar sysselsättning starkt och skatteunderlaget positivt. Detta dämpas samtidigt av globala faktorer till följd av den ryska invasionen av Ukraina, med ökade priser på både varor och kapital under inverkan av stor och generell oro. Skatteunderlaget påverkas därför positivt i nominella termer men negativt i reala termer. I relation till föregående beslutad treårsbudget ökar skatter och utjämning med 36 miljoner kronor år 2023, 149 miljoner kronor år 2024 och 245 miljoner kronor år 2025.



Figur 4. Nominell skatteunderlagsutveckling (heldragen grön linje), real skatteunderlagsutveckling (streckad grå linje) samt genomsnittlig real skatteunderlagsutveckling närmast föregående fem respektive kommande tre år (rak svart linje).

## Statsbidrag för läkemedel

Överenskommelsen med staten för 2023 gällande statsbidrag för läkemedel är i nuläget inte klar. Statsbidraget bedöms öka med 1,5 procent årligen.

## Riktade statsbidrag och insatser

Regionens bedömning av statsbidrag för 2023 präglas av försiktighet och budgeteras i nivå med vad som angavs i vårens budgetproposition. För 2024 och 2025 görs antagande om nivåer i paritet med läget före pandemin, vilket motsvarar 230-270 miljoner kronor mer än det som hittills presenterats. Om den budgetproposition som ska presenteras i mitten av november påverkar regionens ekonomi i form av nya statsbidrag hanteras detta genom beslut i samband med aktualiserad ekonomi under våren.

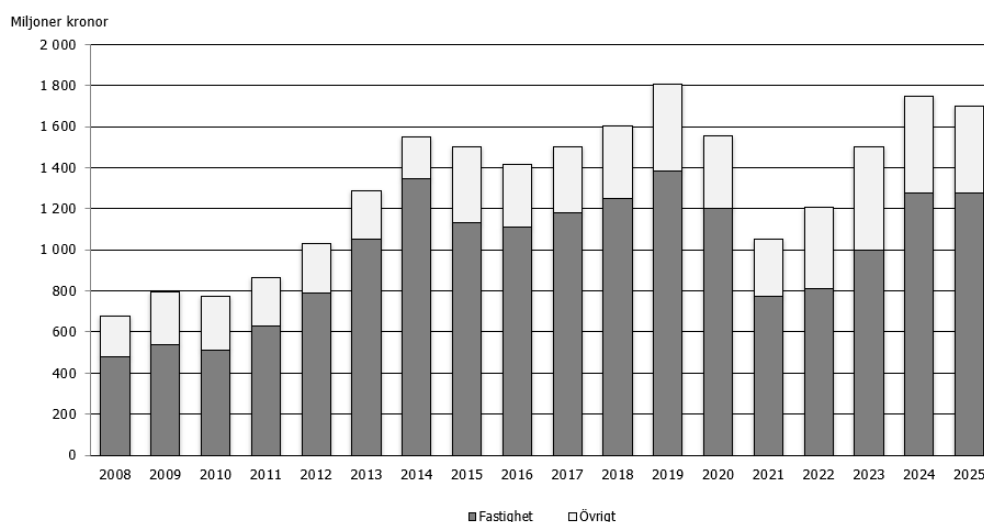
## Löne- och prisutveckling

Uppräkning för löne- och prisutveckling 2023 har i treårsbudget beslutats till 2,9 procent mot bakgrund av SKR:s bedömning i våras om ökning av timlöner och inflation. Prisutvecklingen har utvecklats annorlunda än tidigare bedömningar och avtalsrörelsen inför 2023 pågår. Utvecklingen riskerar att bli högre än tidigare bedömningar. För högre pensionskostnader sker central reservering för ökade kostnader. För ytterligare inflationspåverkan reserveras medel med hjälp av det utrymme som skapats av en positiv skatteunderlagsutveckling.

## Investeringar

Budgeterade investeringar för regionen uppgår till 1 500 miljoner kronor 2023 (reviderad bedömning), 1 750 miljoner kronor 2024 och 1 700 miljoner kronor 2025. Av dessa utgör fastighetsinvesteringar 1 000 miljoner kronor 2023 (reviderad bedömning) samt 1 275 miljoner kronor årligen 2024 och 2025. De omfattande investeringarna under planeringsperioden avser beslutad ombyggnad av universitetssjukhuset i Linköping, ny- och ombyggnad av Vrinnevisjukhuset i Norrköping samt utveckling av nära vård. Total kostnadsökning för planerade investeringsprojekt och reinvesteringar har beräknats. Utöver driftkostnads-/hyresökning har justering skett för avskrivning av befintliga investeringar, effekter av externa intäkter samt ränteeffekt inom finansförvaltningen. I samband med de större ombyggnationerna har regionstyrelsen fattat beslut att kompensera verksamheterna för stor del av hyresökningen. Reserveringar är avsatta inom finansförvaltningen. Investeringar påverkas även av behov av utrustningsinvesteringar i samband med inflyttning i nya lokaler. Hälso- och sjukvården arbetar aktivt med reducerade investeringar vilket sänkt nivån jämfört med tidigare prognoser.

Med koncernbolag inkluderade bedöms investeringsnivåer till 1 600 miljoner kronor 2023 (reviderad bedömning), 1 832 miljoner kronor 2024 och 1 762 miljoner kronor 2025. Koncernbolagens del av totala investeringar avser främst kollektivtrafik samt tvätteri och textilhantering.



Figur 5. Totala investeringar Region Östergötland 2008-2021 och prognos till och med år 2025.



## Pensionskostnader

Jämfört med föregående treårsbudget ökar pensionskostnaderna mycket kraftigt. Avsättning och kostnader har sedan tidigare påverkats av förändrade faktorer för livslängd. Ett nytt pensionsavtal (AKAP-KR) påverkar avgiftsnivåer och uppräkningsfaktorer.

Kostnadsökningen beror även på högre löner under pandemin samt högre inflation som påverkar uppräknningen. Reserveringar är i föregående treårsbudget gjorda för den bestående ökningen av pensionskostnaden från och med 2025. Under 2023 och 2024 prognostiseras, utöver de reserveringar som skett i föregående treårsbudget (480 respektive 360 miljoner kronor) ytterligare 820 respektive 900 miljoner kronor under 2023-2024, i syfte att motsvara pensionsförvaltarens uppdaterade prognos.

Region Östergötland tillämpar rättvisande redovisning enligt fullfonderingsmodell för budgetering och ekonomisk redovisning. Fullfondering innebär att totalt pensionsåtagande för Region Östergötlands medarbetare redovisas i balansräkningen och att resultaträkningen påverkas av den totala pensionsförändringen.

## Produktionsenheternas resultat

Verksamheten har haft stor påverkan av pandemin under mer än två år och kommer vara fortsatt påverkad av återhämtning. Fokus måste ligga på patienter som väntar på sjukvård och tandvård men även på medarbetarnas återhämtning. Produktionsenheternas resultat beräknas till noll genom att Hälso- och sjukvården ges fortsatt tillfälligt koncernbidrag på 320 miljoner kronor samt att ett genomgripande arbete startas i hela regionen med målet om en hållbar verksamhet och en ekonomi som ger handlingsfrihet.

Regionledningskontorets resultat beräknas till noll efter genomfört effektiviseringskrav på 100 miljoner kronor sedan beslut 2020. Tandvården och skolorna beräknas ha ekonomi i balans.

Hälso- och sjukvården har en utmanande situation som kräver olika former av åtgärder. Det handlar både om att använda medarbetarnas resurser och kompetens på rätt sätt men även att arbeta förebyggande både för de som ännu inte blivit sjuka, men även för att minska sjukdomsbördan för exempelvis patienter med kroniska sjukdomar.

Hälso- och sjukvården måste fortsätta sin omställning mot en mer nära vård, men måste samtidigt ha fortsatt/stärkt fokus på kvalitet och kontinuerligt förbättringsarbete. Socialstyrelsens föreskrifter om God vård och handlingsplanen för ökad patientsäkerhet 2022-2025 som regionen beslutat om är centrala för detta arbete.

Regionen har sedan tidigare en handlingsplan där robusta enheter, effektiv administration och effektiva inköp utgör grunden. Det arbetet behöver fortsätta men även kompletteras med ett tydligt fokus på att identifiera ineffektiva processer för både patienter och personal, dubbelarbete, men också identifiera andra insatser för ett mer effektivt och värdeskapande arbete.

Genom arbete med att jämföra kostnader och intäkter mot verksamhetens mål och uppdrag och genom att koppla samman kunskapsstyrningen med en tydlig prioritering kan vi identifiera både det som måste utvecklas, men även det som inte längre ska göras i verksamheten.

En reviderad och förnyad strategi för att få en ekonomi i balans ska tas fram, utifrån arbetet med uppdrag såsom den långsiktiga ekonomiska analysen samt de övriga uppdrag som anges rörande ekonomin. Arbetet med att få ekonomin i balans kan dock inte vänta, utan måste hela tiden drivas med full kraft.

En tydlig uppföljning av de ekonomiska resultaten för produktionsenheten Hälso- och sjukvård behöver göras. Den nya organisationen har ändrat förutsättningarna för budgetering och uppföljning och det är därför av största vikt att de prioriteringar som görs från fullmäktige, styrelse och nämnder får genomslag samt att en tydlighet finns i hur ekonomin kan följas upp.

### Långfristig upplåning

I samband med treårsbudgeten tas även beslut om en ram för långfristig upplåning kopplad till fastighetsinvesteringar på totalt 1 000 miljoner kronor under budgetperioden. Extern belåning beror på investeringar i fastighet med externa hyresgäster där det är en fördel med en separat hantering av finansiering.

### Övriga ekonomiska förutsättningar

Finansiella placeringar förväntas uppgå till drygt 6 miljarder kronor och ge en genomsnittlig avkastning på 3 procent. Likviditeten minskar på grund av planerade investeringsutgifter samt stora pensionsutbetalningar och ökar genom upplåning under 2023-2025. Regionens finansiella tillgångar hanteras enligt beslutad finanspolicy men stor osäkerhet råder på finansiella marknader.

### Satsningar och reserveringar

Treårsbudget 2023-2025 som beslutades i juni inkluderade omfattade satsningar vilka tillsammans med ytterligare förändringar i denna budget redovisas i nedan tabell.

(miljoner kronor)	2023
Förstärkning vård	110
Förstärkning primärvård	90
Prehospital vård	60
Intermediärvård	20
<b>Hälso- och sjukvårdsnämnden</b>	<b>280</b>
OB-satsning	50
Stärkt kompetensförsörjning	10
Kvinnors hälsa VUB	20
ST-läkare PV	15
Digitalisering (cosmic)	10
Matavfallssortering	5
Engångsmedel	
Primärvård/Nära vård	23
Innovation och utveckling	10
<b>Regionstyrelsen</b>	<b>143</b>
Utökad trafik	6
Mälardalstrafik	1
Landsbygdstrafik	1
Engångsmedel - upprätthålla trafik post corona	55
<b>Trafik- och samhällsplaneringsnämnden</b>	<b>63</b>
Planering gymnasial utbildning	1
Energieffektivisering	2
Investering och etablering	1
Engångsmedel	2
<b>Regionutvecklingsnämnden</b>	<b>6</b>
Garanti (läkemedel, utomlänsbesök)	100
Koncernbidrag Hälso- och sjukvård	320
<b>Finansförvaltning</b>	<b>420</b>
<b>Totalt</b>	<b>912</b>

Tabell 3. Satsningar 2023.

*Hälso- och sjukvårdsnämndens* ram utökas med 110 miljoner kronor för demografisk och medicinsk utveckling samt för nya och förändrade behov. För primärvården sker utökning med 90 miljoner kronor. Ramen utökas därutöver med 60 miljoner kronor för prehospital vård. Satsning på intermediärvård sker med 20 miljoner kronor. För 2024-2025 reserveras medel inom finansförvaltningen för förstärkning vård med 110 miljoner kronor per år.

*Regionstyrelsen* förstärks med 50 miljoner kronor för satsning på förstärkt OB, med 10 miljoner kronor för stärkt kompetensförsörjning, vilket är en reduktion med 20 miljoner kronor i relation till beslutad budget i juni då avsatta medel för erfarenhetstillägg används till förstärkt OB. 20 miljoner avsätts för fortsatt satsning på vidareutbildning av sjuksköterskor med inriktning på kvinnors hälsa. 15 miljoner kronor satsas på ST-läkare i primärvård. 10 miljoner kronor avser fortsatt digitalisering/Cosmic. Medel för klimatinvestering adderas med 5 miljoner kronor, för att införa matavfallssortering i personalrum i hela organisationen. 33 miljoner kronor tillskjuts i engångsmedel varav 23 miljoner kronor avser arbete med nära vård och hälsofrämjande insatser samt 10 miljoner kronor avser insatser inom innovation och utveckling. Medel reserveras inom finansförvaltningen för bland annat fortsatt satsning på ST-läkare i primärvård och utveckling av Cosmic enligt plan.

*Trafik- och samhällsplaneringsnämnden* erhåller behovsbaserade engångsmedel för intäktsbortfall inom trafiken med upp till 55 miljoner kronor för 2023. För utökad trafik tillskjuts 6 miljoner kronor och för landsbygdstrafik tillskjuts nämnden 1 miljon kronor. För samarbetet med Mälardalstrafiken utökas ramen med 1 miljoner kronor från reserverade medel, i enlighet med tidigare beslutad satsning. Inom finansförvaltningen reserveras återstående medel för Mälardalstrafiken, liksom 45 miljoner kronor i engångsmedel under

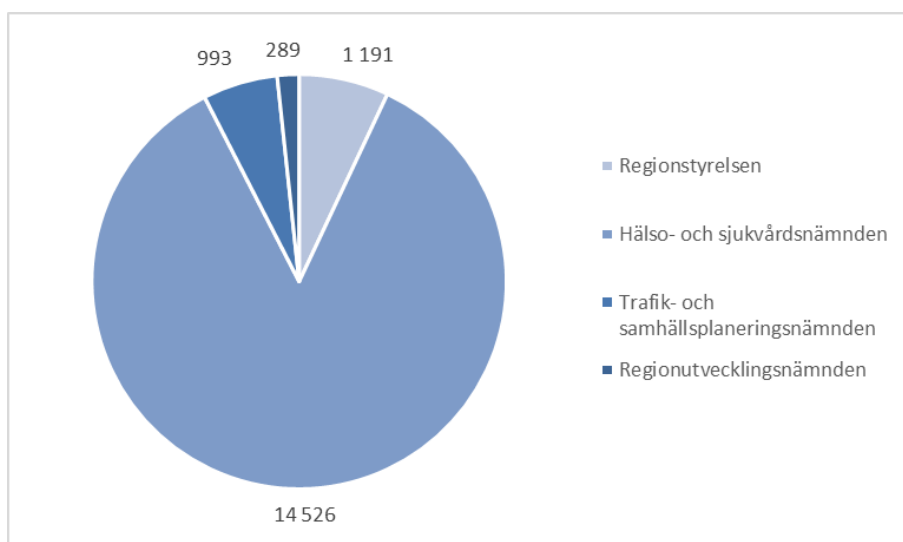
2024 för omställningen efter pandemin inom trafik. Inom befintlig ram ryms en pott för pilotprojekt för mobilitetslösningar i samverkan med kommunerna. Östgötatrafiken påverkas av hög prisuppräknig på gällande avtal. De ökade kostnaderna för 2023 beräknas klaras genom bibehållen nivå på tillfälligt bidrag från regionen, prisjustering av biljettpriser i nivå med kostnadsutveckling samt tillfälligt lägre kostnad för Mälardalstrafik.

Regionutvecklingsnämnden erhåller 1 miljon kronor för planering gymnasial utbildning, 2 miljoner kronor för energieffektivisering i länet och 1 miljon kronor för investering och etablering. 2 miljoner kronor tillskjuts som engångsmedel. Ramarna räknas upp med index samt justeras med beslut fattade sedan tidigare treårsbudget.

(miljoner kronor)	2023
Regionstyrelsen	-1 191
Hälsa- och sjukvårdsnämnden	-14 526
Trafik- och samhällsplaneringsnämnden	-993
Regionutvecklingsnämnden	-289
Övriga poster	-78
<b>Verksamhetens nettokostnader</b>	<b>-17 077</b>
Skatteintäkter	13 242
Generella statsbidrag och utjämning	2 476
Generella statsbidrag - läkemedel	1 485
<b>Verksamhetens resultat</b>	<b>126</b>
Finansiella intäkter	188
Finansiella kostnader	-1 364
<b>Resultat efter finansiella poster</b>	<b>-1 050</b>
Extraordinära poster	
<b>Årets resultat</b>	<b>-1 050</b>

Tabell 4. Resultaträkning 2023 uppdelad per område/nämnd

Regionbidrag 2023 i miljoner kronor framgår av nedan figur.



Figur 6. Regionbidragets fördelning per nämnd 2023 (inklusive engångsmedel), miljoner kronor.

Kalkyl för planeringsperioden

Förändringar som skett i jämförelse med föregående treårsbudget redovisas i tabell 5.

(miljoner kronor)	2023	2024	2025
<b>Resultat Treårsbudget 2023 - 2025</b>	<b>-230</b>	<b>-26</b>	<b>183</b>
Upplösta tidigare reserveringar	27	464	404
Resultat efter upplösta reserveringar	-203	438	587
<b>Ändrade ekonomiska förutsättningar</b>			
Skatter	36	149	245
Fastighetskostnader			-20
Poster finans	4	4	7
Pensionskostnader	-820	-900	
<b>Nya beslut</b>			
OB	-50	-50	-50
Omfördelning regionbidrag (RÖ 2022-4141)	20	20	20
Omfördelning engångsmedel	10		
Utökad trafik	-6	-6	-6
Planering gymnasial utbildning	-1	-1	-1
<b>Reserveringar</b>			
Inflationspåverkan (se tabell)	-36	-149	-195
Övrigt (se tabell)	-4	-431	-401
<b>Resultat Treårsbudget 2023 - 2025</b>	<b>-1 050</b>	<b>-926</b>	<b>186</b>

Tabell 5. Resultatpåverkande förändringar sedan närmast föregående treårsbudget (beslut juni 2022). Reserveringar specificeras i tabell 6.

Från finansförvaltningen betalas koncernbidrag till Hälso- och sjukvården under 2023 med 320 miljoner kronor med anledning av att handlingsplaner förskjutits på grund av pandemin. Vid finansförvaltningen reserveras för koncernbidrag under 2024 med 140 miljoner kronor och under 2025 med 20 miljoner kronor.

Centralt reserverade medel vid finansförvaltningen kan efter beslut i regionstyrelsen destinerar utifrån behov och med hänsyn till ekonomins utveckling och inflationspåverkan. Reserveringar som ingår i resultatet presenteras i tabell 6. Därutöver reserveras för pensionskostnader.

(miljoner kronor)	2023	2024	2025
HSN Förstärkning vård 2024		90	90
HSN Förstärkning vård 2025			90
HSN Förstärkning PV 2024		20	20
HSN Förstärkning PV 2025			20
RS ST-läkare PV 2024		15	15
RS ST-läkare PV 2025			15
RS Digitalisering, Cosmic m m		19	19
RS Matavfallssortering		3	3
TSN Mälardalstrafiken		12	12
TSN tillfällig förstärkning trafik		45	
FIN RS/RUN/TSN		20	30
FIN Koncernbidrag HS		140	20
FIN Finansieringsprincip budgetproposition 2022	2	55	55
FIN Inflationspåverkan	36	149	195
FIN Oförutsett/omställning	2	12	12
<b>Summa</b>	<b>40</b>	<b>580</b>	<b>596</b>

Tabell 6. Reserveringar som ingår i resultatet.

# Beslut

---

## **Regionstyrelsen föreslår tillstyrka regionfullmäktige BESLUTA**

- att anta Treårsbudget för 2023-2025 med fokusområden 2023,
- att fastställa ekonomiska ramar för regionstyrelsen, hälso- och sjukvårdsnämnden, trafik- och samhällsplaneringsnämnden samt regionutvecklingsnämnden 2023-2025 enligt bilaga 3,
- att uppdra till regionstyrelsen, hälso- och sjukvårdsnämnden, trafik- och samhällsplaneringsnämnden samt regionutvecklingsnämnden att utifrån sina ansvarsområden och uppdrag utarbeta årsplaner med budget för 2023 i enlighet med denna treårsbudget,
- att godkänna upplåning av 1 miljard kronor i externa långfristiga lån under budgetperioden,
- att i enlighet med fullmäktiges presidiums förslag fastställa budgeten för regionens revisorer till 12 590 000 kronor (2023 års nivå) samt
- att fastställa skattesatsen för 2023 till 11,55 kronor per skattekrona.

# Region Östergötlands uppdrag

---

Region Östergötland ska erbjuda invånarna en god och jämlik hälso- och sjukvård och tandvård.

Region Östergötland ska leda det regionala utvecklingsarbetet för en långsiktig och hållbar utveckling i regionen inom områden som samhällsbyggnad, kompetensförsörjning, företagande, besöksnäring, kultur, folkbildning och folkhälsa.

Region Östergötland ansvarar för kollektivtrafiken i länet och har i rollen som regional kollektivtrafikmyndighet i uppdrag att utveckla en attraktiv och effektiv kollektivtrafik.

Uppdraget i sin helhet finns beskrivet i reglementet för Region Östergötland.



Region Östergötlands uppdrag regleras till stora delar av Kommunallagen, Hälso- och sjukvårdslagen, Patientlagen, Lagen om kollektivtrafik samt Lagen om regionalt utvecklingsansvar. Denna lagstiftning är utgångspunkt för regionens grunduppdrag, mål och strategier. Grunduppdraget för nämnderna och regionstyrelsen beskrivs i reglementet. Flera strategier och planer styr, vid sidan av lagarna och målen i strategiprogrammet, den långsiktiga inriktningen i Region Östergötlands arbete. I tabeller nedan beskrivs en del av dessa.

När människor har goda livsvillkor och hälsan är jämlik, ökar möjligheterna till en hållbar tillväxt, utveckling och välfärd. Det innebär att Region Östergötlands olika uppdrag hänger väl ihop. Hälsa och kollektivtrafik skapar förutsättningar för regional utveckling och tvärtom. Region Östergötland behöver fortsätta skapa synergier mellan de olika uppdragen. I det arbetet är den regionala utvecklingsstrategin för Östergötland vägledande.

*Utvecklingsstrategi för Östergötland med Goda livsvillkor i Östergötland* som övergripande mål är vägledande för de utvecklingsinsatser som görs av olika aktörer i Östergötland. För Region Östergötland innebär genomförandet av strategin två saker, dels att i sin roll som regionalt utvecklingsansvarig samordna genomförandet, analysera och följa upp utvecklingen i länet, dels att utifrån regionens uppdrag med hälso- och sjukvård, regional utveckling och kollektivtrafik, bidra till måluppfyllelsen i utvecklingsstrategin.

Den regionala utvecklingsstrategin är därmed också en viktig utgångspunkt för Region Östergötlands långsiktiga planering på samma sätt som kommuner, statliga myndigheter och aktörer som bidrar till länets utveckling bör beakta Utvecklingsstrategi för Östergötland i sina ordinarie planeringsprocesser.

Inför varje budgetår beskriver Region Östergötland i *Treårsbudget med fokusområden* de viktigaste prioriteringarna för att bidra till Östergötlands utveckling och nå målen i utvecklingsstrategin.

REGIONALA PLANER OCH STRATEGISKA DOKUMENT
Avsiktsförklaring rörande omställningen till Nära vård
Besöksnäringsstrategi Östergötland
Bredbandsstrategi för Östergötland 2018-2025
Energi- och klimatstrategi för Östergötland
Folkhälsostategi för Östergötland
Kulturplan för Östergötland 2020-2023
Länsplan för regional transportinfrastruktur 2022-2033
Regional ANDTS-strategi 2022-2026
Regional livsmedelsstrategi Östergötland
Regional strukturbild för Östergötland
Regional överenskommelse om samverkan mellan Region Östergötland och idéburen sektor i Östergötland
Regionalt trafikförsörjningsprogram för Östergötland - >2030
Smart specialiseringsstrategi för Östergötland
Strategi för klinisk forskning och utbildning samt hälso- och sjukvårdsutveckling för universitetssjukvården i Sydöstra sjukvårdsregionen
Strategi för Life Science i Sydöstra sjukvårdsregionen
Strategi för suicidprevention 2021-2025 Östergötlands län
Utvecklingsstrategi för Östergötland
Östergötland tillsammans mot brott - Programförklaring för det länsövergripande brottsförebyggande och trygghetsskapande arbetet i Östergötland

INTERNA PLANER OCH STRATEGISKA DOKUMENT
Delaktighet och tillgänglighet för alla. Funktionshinderpolitiskt program för Region Östergötland 2019-2023
Drivmedelsstrategi för Region Östergötland
Forsknings- och Utvecklingspolicy
Handlingsplan för ökad patientsäkerhet 2022–2025
Hållbarhetsprogram 2023-2030
Klimatfärdplan 2020 – 2025
Målbild 2040 för Region Östergötlands engagemang i regional tågtrafik
Nära vård Region Östergötland. Omställning till en god och nära vård
Region Östergötlands digitaliseringsstrategi
Region Östergötlands internationella strategi
Riktlinjer för god ekonomisk hushållning
Strategi för återhämtning för Region Östergötlands medarbetare med anledning av de konsekvenser covid-19 pandemin medfört
Strategisk målbild för busstrafiken i Östergötland

Sydöstra sjukvårdsregionen är en viktig samverkansplattform för Region Östergötland. Sydöstra sjukvårdsregionen ska tillgodose invånarnas behov av hälso- och sjukvård, främja och bidra till invånarnas hälsa, främja och bidra till utveckling av hälso- och sjukvården i sjukvårdsregionen samt solidariskt hjälpa varandra. Samverkan har sin utgångspunkt i *God vård* och parternas gemensamma värderingar uttrycks i sju löften till invånarna som vägleder arbetet.



# Regionövergripande styrning

---

## Ansvarsfördelningen

Region Östergötland är en demokratiskt styrd organisation där skiljelinjen mellan politikernas och verksamhetens uppgifter ska vara tydlig. Det är de förtroendevaldas uppgift att ange mål på kort och lång sikt, fördela resurserna och att följa upp resultaten i förhållande till de uppsatta målen.

Verksamhetens uppgift är att genomföra de insatser som krävs för att uppnå de mål som beslutats politiskt. Detta innebär att verksamhetens styrning har sin utgångspunkt i politiska beslut som kompletteras och förtydligas så att de kan genomföras på lokal nivå.

Regionfullmäktige är regionens högsta beslutande organ och fastställer långsiktiga mål, skattesats och ekonomiska ramar för regionens verksamhet. Därutöver beslutar också fullmäktige om riktlinjer i viktiga principiella och strategiska frågor. Fullmäktige följer upp verksamheten genom delårsrapport och årsredovisning.

Regionstyrelsen, har tillsammans med hälso- och sjukvårdsnämnden, regionutvecklingsnämnden och trafik- och samhällsplaneringsnämnden, uppdraget att verkställa fullmäktiges beslut. I praktiken innebär ansvarsfördelningen i många fall att styrelse och nämnder arbetar mot samma mål men med olika utgångspunkter vilket kräver koordinering av styrprocesserna.

Regiondirektören leder den verkställande tjänstemannaorganisationen där regionens produktionsenheter är utförare och svarar för regionens egen produktion. Därutöver anlitas externa utförare.

## Modell för verksamhetsstyrning och budgetprocess

Region Östergötlands budgetprocess grundar sig i regionens modell för verksamhetsstyrning. Modellen har sin grund i målstyrning där politiken sätter den fleråriga riktningen för verksamheten i form av mål för mandatperioden.

Styrningen skiljer på utveckling och på grunduppdrag.

- Utveckling innebär att den politiska styrningen ska ha fokus på strategiskt viktiga områden som fordrar en tydlig utveckling eller förflyttning. Dessa formuleras som fokusområden för budgetåret.
- Grunduppdrag relaterar till alla de uppdrag, lagar, regler och policys som Region Östergötland har att förhålla sig till. Dessa utgör plattformen som all Region Östergötlands verksamhet baseras på. Grunduppdraget beskrivs i Region Östergötlands reglemente.

Processen att ta fram treårsbudgeten med fokusområden startar med planeringsförutsättningarna som beskriver en gapanalys utifrån målen i strategiprogrammet och andra beslutade regionala program och mål. Fokusområdena beslutas av regionfullmäktige varje år i Treårsbudget med fokusområden, som är grunden för den årliga styrningen. Fokusområdena mynnar ut i uppdrag till regionstyrelsen och nämnderna. Regionstyrelsen har, tillsammans med hälso- och sjukvårdsnämnden, regionutvecklingsnämnden och trafik- och samhällsplaneringsnämnden, ansvaret att göra en plan för uppdraget. Det görs i nämndernas och styrelsens årsplaner. Syftet med årsplanerna

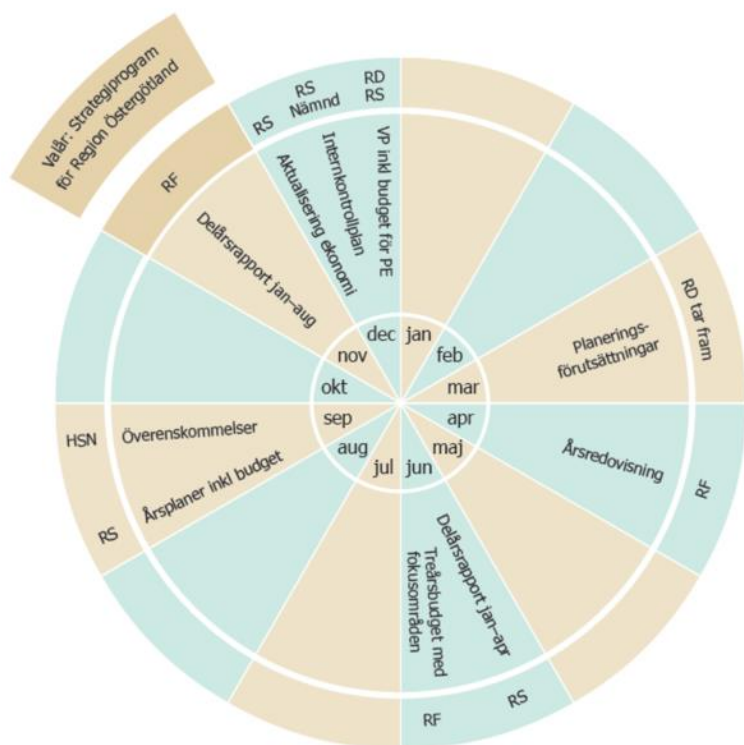
är att säkra att verksamheten bedrivs i enlighet med de mål och riktlinjer som fullmäktige har bestämt samt de bestämmelser i lag eller annan författning som gäller.

Beställningar och styrning från regionstyrelsen och nämnder lägger sedan grunden för planering för samtliga Region Östergötlands produktionsenheter. Region Östergötland har en decentraliserad organisation. Det innebär att produktionsenheterna har självständigt beslutsutrymme över sin verksamhet inom beslutade ramverk. Region Östergötlands modell för att styra resurser till hälso- och sjukvårdens verksamheter utgår från invånarnas behov. Genom en etablerad behovsstyrningsprocess analyseras invånarnas behov, vilket kan generera uppdrag i de beställningar som hälso- och sjukvårdsnämnden gör.

Förutom fokusområden innehåller budgeten också beslut om skattesats och ekonomiska ramar. I kommunallagen anges att kommuner och regioner ska ha en god ekonomisk hushållning. För Region Östergötland innebär god ekonomisk hushållning att organisationen ska uppnå goda verksamhetsresultat och uppnå det finansiella målet - ett resultat på minst en procent av skatter och generella statsbidrag. Under enskilda år kan emellertid god ekonomisk hushållning vara uppfyllt trots att resultatet understiger en procent. Detta kan vara aktuellt vid tillfälliga konjunkturnedgångar eller år med stora omställningskostnader.

Åtterrapporering till regionfullmäktige görs i arbetet med årliga planeringsförutsättningar och i delårsrapport efter augusti och årsredovisning utifrån årets målen för mandatperioden, årets fokusområden samt nämndernas och styrelsens grunduppdrag.

Den årliga verksamhetsstyrningsprocessen beskrivs i Region Östergötlands reglemente. Nedan årshjul ger en kort illustration av de ingående delarna.



# Bilaga 1 - Region Östergötlands samlade verksamhet

Region Östergötland bedriver, ensam eller tillsammans med andra kommuner, regioner och/eller andra aktörer, verksamheter i privaträttslig form som stiftelser eller aktieföretag. Regionfullmäktige har principiellt gett uttryck för dels en allmän återhållsamhet vad gäller bildande av nya bolag ägda av Region Östergötland, dels ett långsiktigt behov av att pröva formerna för sitt engagemang i nu verksamma bolag och stiftelser.

Regionstyrelsen bemyndigas att utfärda stämmodirektiv till stämmodbudet för respektive bolag och förening avseende fastställande av årsredovisning, beslut om ansvarsfrihet och fastställande av arvoden för ledamöter och revisorer inom ramen för gällande riktlinjer för arvoden.

Nedanstående redovisning omfattar Region Östergötlands koncernföretag<sup>1</sup> och de uppdragsföretag<sup>2</sup> där Region Östergötland är ensam ägare eller samägare. Även stiftelser och samordningsförbund redovisas där Region Östergötland är intressent. Entreprenader där Region Östergötland inte har något deläggande redovisas endast i vad som framgår av figur 1. Under 2022 avvecklar Region Östergötland sin andel i Skill Scandinavia AB samt avvecklar bolaget Marknadsbolaget i Fjärde Storstadsregionen.

## Koncernföretag

### *AB Östgötatrafiken*

Region Östergötland är sedan den 1 januari 2012, då den nya kollektivtrafiklagen trädde i kraft, ansvarig för all kollektivtrafik i länet. Östgötatrafiken blev i samband med detta också helägt av regionen. AB Östgötatrafiken är enligt uppdragsavtal ansvarig för upphandling och marknadsföring för lokal och regional linjetrafik med buss, spårvagn, tåg, viss skärgårdstrafik och för länsfärdtjänst i Östergötland.

### *Scenkonst Öst AB*

2015 bildade Region Östergötland, Norrköpings och Linköpings kommuner bolaget för att driva de verksamheter som tidigare drevs i Stiftelsen Östergötlands länsteater och Norrköpings Symfoniorkester AB. Syftet med att driva verksamheterna i bolaget är att skapa förutsättningar för förbättrade verksamheter, utökat samarbete och ett långsiktigt ekonomiskt engagemang från ägarna. Bolaget startade sin verksamhet 2016 och Region Östergötlands ägarandel är 52 procent. Från och med 2023 kommer Östgötamusiken ingå som ett tredje verksamhetsområde i bolaget.

---

<sup>1</sup> Region Östergötland är bestämmande eller har betydande inflytande - mer än 20 procentig röstandel (varav Dotterföretag > 50 procent, Intresseföretag 20-50 procent).

<sup>2</sup> Region Östergötland har inte betydande inflytande – mindre än 20 procents röstandel.

### *TvNo Textilservice AB*

TvNo sköter all tvätt åt Region Östergötlands verksamheter. Bolaget bildades 1978 av landstingen i Östergötlands och Jönköpings län samt Norrköpings kommun. Region Östergötlands ägarandel är 49 procent.

### *ALMI Företagspartner Östergötland AB*

Region Östergötland äger bolaget till 49 procent och resterande 51 procent ägs av det statliga moderbolaget Almi Företagspartner AB. Det övergripande målet för bolaget som bildades 1994, är att främja utveckling av konkurrenskraftiga små och medelstora företag och stimulera nyföretagande i syfte att skapa tillväxt och förnyelse i näringslivet.

### *AB Kinda Kanal*

Bolagets uppgift är att bevara kanalen och att mot avgift hålla den öppen för trafik och driva därmed förenlig verksamhet. Syftet med Region Östergötlands engagemang i bolaget är att som uppdragsgivare till bolagets verksamhet ha inflytande över de driftbeslut som fattas. Regionens ägarandel uppgår till 47 procent. Övriga ägare är Linköpings kommun och Kinda kommun.

## Uppdragsföretag – samägda företag

### *Inera AB*

Bolaget bildades 1999 med syfte att utveckla e-hälsotjänster för invånarna, på uppdrag av samtliga regioner. Genom samverkan med regionerna har Inera utvecklat gemensamma lösningar för digitalisering. I syfte att enklare kunna utveckla gemensamma lösningar som bidrar till att effektivisera verksamheter i både kommuner och regioner, övertog SKR Företag AB 97 procent av aktierna i bolaget under början av 2017 med avsikt att erbjuda landets kommuner att vardera förvärva fem aktier. SKR Företags ägarandel kommer därefter att uppgå till strax över 50 procent. Region Östergötland äger nu fem aktier, motsvarande 1,6 promille.

### *Östsvenska Yrkehögskolan AB*

Bolaget bedriver utbildningsverksamhet med särskilt fokus på yrkehögskoleutbildning, samt konsultverksamhet med koppling till utbildningsverksamhet. Region Östergötland äger bolaget till 8,3 procent, övriga andelar ägs av 11 kommuner inom länet.

### *AB Transitio*

Transitio är ett samägt bolag av samtliga regionala kollektivtrafikmyndigheter. Bolagets uppdrag är att upphandla, finansiera och förse ägarna med tåg och reservdelar. Syftet är främst att minska ägarnas fordonskostnader samt säkerställa hög kvalitet och kompetens inom områdena anskaffning, förvaltning och underhåll. Bolaget bildades 1999. Region Östergötlands ägarandel uppgår till 5 procent.

### *Mälardalstrafik MÄLAB AB*

Mälardalstrafik ansvarar för regional kollektivtrafik i Mälardalen på ett antal sträckor, framförallt med tåg. Uppdraget utgår ifrån en gemensam regional ambition att förbättra möjligheterna till pendling och annat resande i Mälardalen. Mälardalstrafik ägs av regionerna i Stockholm, Sörmland, Uppsala, Västmanland, Östergötland och Örebro län. Region Östergötland äger 13 procent.

### *Samverkansprojektet E22 AB*

Bolagets ska verka för en utbyggnad och upprustning av väg E22 till lägst fyrfältstandard mellan Norrköping och Trelleborg. Ägare är regionerna utmed väg E22, samt Sydsvenska Industri- och Handelskammaren. Region Östergötland ägarandel uppgår till 20 procent.

### *LÖF*

Löf (regionernas ömsesidiga försäkringsbolag) är ett rikstäckande försäkringsbolag som har till huvuduppgift att försäkra de vårdgivare som finansieras av regionerna. Bolaget slutkunder är de patienter som drabbats av en patientskada och bolagets uppdrag är att utreda och lämna ersättning till patienter som skadas i vården samt att bidra till att antalet skador i vården minskar. Region Östergötlands ägarandel uppgår till 4,5 procent.

### *Kommunalförbundet Avancerad Strålbehandling*

Kommunalförbundets medlemmar är de sju regionerna som innehar universitetssjukhus; Region Uppsala, Region Östergötland, Region Skåne, Region Stockholm, Region Västerbotten, Västra Götalandsregionen samt Region Örebro län. Kommunalförbundet bildades år 2006 och dess ändamål är att skapa förutsättningar för och genomföra en gemensam investering samt drift av en anläggning för avancerad strålbehandling. Verksamheten som bedrivs av Skandionkliniken i Uppsala startade 2015. Region Östergötlands andel uppgår till 14 procent.

### *Kommunalförbundet Svenskt ambulansflyg*

Kommunalförbundets medlemmar är samtliga regioner. Kommunalförbundet bildas för att administrera och sköta uppdraget med ambulansflygplanverksamheten och överta befintligt samverkansavtal mellan de 21 regionerna från den 1 januari 2016. Den ordinarie driftstarten beräknas till 2021. Region Östergötlands ägarandel uppgår till 4,5 procent.

## **Stiftelser och samordningsförbund**

### *Stiftelsen Östergötlands länsmuseum (Östergötlands museum)*

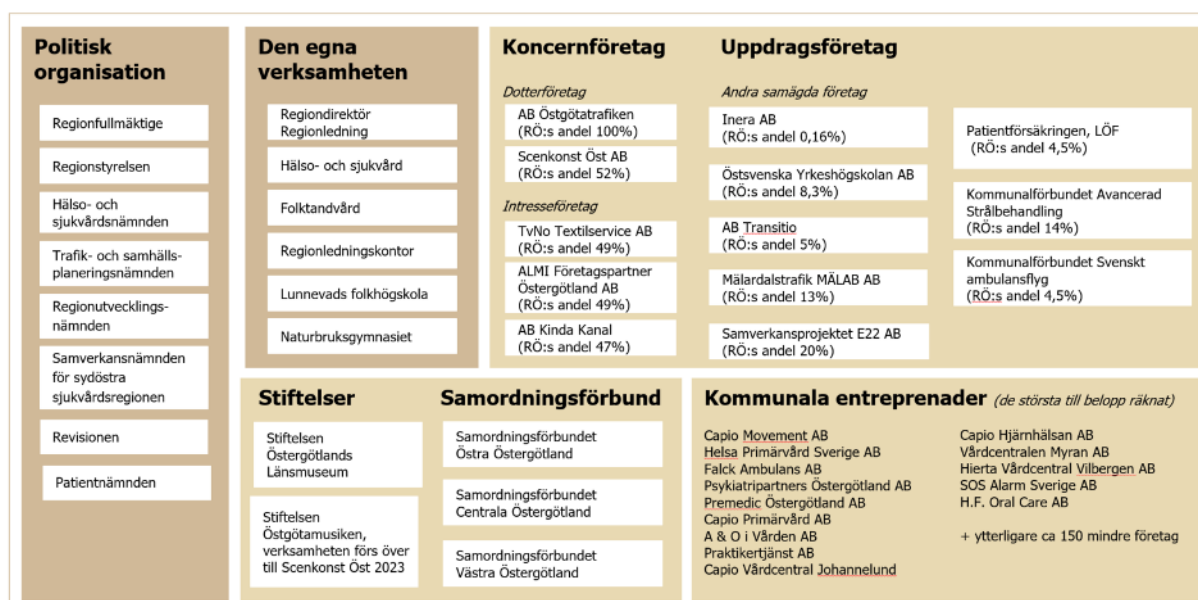
Stiftelsen bildades 1983 av dåvarande Landstinget i Östergötland, Stiftelsen Linköpings stadsmuseum för skön konst, Östergötlands Fornminnes- och museiförening samt Linköpings kommun. Dess syfte är att inom länet bedriva och främja kulturminnesvård och övrig museiverksamhet samt att förvalta stiftelsens fastigheter och samlingar och att hålla dem tillgängliga för allmänheten.

Stiftelsen Östgötamusiken (verksamheten är planerad att föras över till Scenkonst Öst fr om 2023, varefter stiftelsen avvecklas)

Stiftelsen bildades år 1987 av dåvarande Landstinget i Östergötland med målsättningen att alla länets invånare ska kunna ta del av det regionala musikkivet. För att göra detta möjligt använder Östgötamusiken i första hand sina egna ensembler som är Östgöta Blåsarsymfoniker, Östgöta Brasskvintett, Östgöta Blåsarkvintett samt Östgötabandet.

Samordningsförbundet Östra Östergötland, Samordningsförbundet Centrala Östergötland och Samordningsförbundet Västra Östergötland.

Samordningsförbunden har vid olika tidpunkter bildats under perioden 2005-2010, med stöd av lagen om finansiell samordning inom rehabiliteringsområdet. I respektive samordningsförbund ingår Försäkringskassan, Arbetsförmedlingen, berörda kommuner och Region Östergötland. Förbundens ändamål är att finansiera och utveckla insatser som skapar förutsättningar för invånare i yrkesverksam ålder att kunna uppnå eller förbättra förmågan att utföra förvärvsarbete.



Figur 1. Region Östergötlands samlade verksamhet under perioden 2023-2025 (enligt känd planering 2022-04-30).

## Bilaga 2-5 kompletteras till publicering RS

Bilaga 2 Resultaträkning, kassaflödesanalys och balansräkning enligt fullfondering

Bilaga 3 Regionbidrag per styrelse/nämnd

Bilaga 4 Sammanställning regionstyrelsens regionbidrag samt regiongemensamt 2023

Bilaga 5 Resultaträkning, kassaflödesanalys och balansräkning enligt blandmodell







*Östgötamasamverkan*

# **Strategiprogram 2022-2026**

## Innehåll

Inledning .....	3
1. Starkt ledarskap för ett ännu bättre Östergötland .....	4
1.1 Ledning och styrning i en osäker tid.....	4
1.2 Långsiktig och hållbar ekonomi.....	4
1.3 Ett tryggt Östergötland.....	5
1.4 Attraktiv arbetsgivare .....	5
1.5 Valfrihet och mångfald för patienter och medarbetare.....	6
2. Hälsa- och sjukvård med hög kvalitet och tillgänglighet.....	7
2.1 Bra och jämlik hälsa för alla .....	7
2.2 Förbättrad tillgänglighet i vården.....	7
2.3 Nära vård utifrån patientens behov .....	8
2.4 Psykisk hälsa.....	9
2.5 Satsningar på kvinnosjukvård, förlossningsvård och kvinnors hälsa .....	10
2.6 En sjukvård av hög kvalitet .....	10
3. Ett innovativt och attraktivt Östergötland .....	12
3.1 Starkt och dynamiskt näringsliv .....	12
3.2 Främja tillgången till kompetens .....	12
3.3 Goda resmöjligheter i kollektivtrafiken .....	12
3.4 Regional kultur som når många .....	13
3.5 Civilsamhället - en god och utnyttjad kraft.....	13
3.6 Stärkt folkhälsa genom friluftsliv, rekreation och idrott .....	14
3.7 Attraktiv region att besöka och flytta till.....	14
3.8 En hållbar region i framkant.....	14

## Inledning

Östergötland är ett fantastiskt län med goda förutsättningar. Vi har en unik möjlighet genom vårt läge, mittemellan de tre stora arbetsmarknadsregionerna i Sverige. Genom våra goda resmöjligheter i kollektivtrafiken och den infrastruktur som finns i länet med den kommande Ostlänken, E4:an och andra viktiga vägar knyter vi inte bara samman länet, utan skapar också möjligheter till samverkan och samarbete med städer och orter runt om oss.

Vårt universitet bidrar till en god kompetensförsörjning, men bidrar också till innovation och utveckling av både ny teknik, forskning och nya företag. Genom jobb och företagande stärker vi också människors möjligheter till utveckling.

Region Östergötland ska vara en hållbar region i framkant, en region som är attraktiv att besöka och flytta till med ett spännande kulturliv som når många. En region där vi stärker folkhälsan genom en god tillgång till friluftsliv och rekreation.

Östergötland har en stolt tradition av att erbjuda vård i världsklass. Universitetssjukhuset i Linköping har tre gånger utsetts till bästa universitetssjukhus. Även Vrinnevisjukhuset i Norrköping och Lasarettet i Motala har fått pallplatser i kategorierna mellanstora respektive mindre sjukhus. De senaste åren har dock sjukhusen tappat mark i ranking, men med en långsiktig plan och organisation för att stärka sjukvårdens kvalitet i Region Östergötland är vi övertygade om att alla sjukhus i Östergötland på nytt kan rankas bland de bästa i Sverige. Våra sjukhus kompletterar – och är beroende av – varandra i allra högsta grad.

Vi blundar inte för att vården i Region Östergötland befinner sig i ett ytterst allvarligt läge. Pandemins påfrestningar, accelererande demografiska utmaningar och en osäker omvärld pressar många verksamheter till det yttersta. Det innebär vårdplatser som inte kan bemannas och vårdpersonal som är utarbetad och som lämnar vår organisation. Tillgängligheten och kvaliteten i hälso- och sjukvården sätts nu på svåra prov.

Det ekonomiska läget kommande år kommer vara extremt ansträngt. Mandatperioden 2022-2026 kommer behöva handla om "back to basics". Det handlar om att bygga upp grunden igen, med fokus på kärnverksamheter och att säkerställa det väsentliga för östgötarnas bästa.

# 1. Starkt ledarskap för ett ännu bättre Östergötland

## 1.1 Ledning och styrning i en osäker tid

Östergötland kan bättre, men det krävs ett ledarskap som har fokus på det väsentliga och mod att förändra. Ett ledarskap som ser möjligheterna i vårt län och som har idéerna för hur Östergötland kan utvecklas. Men också ett ledarskap som inte blundar för de problem Region Östergötland står inför och som tar den mycket ansträngda situationen i vården på allvar.

Inflation, krig och energikrisen innebär flera osäkerhetsfaktorer och stora utmaningar att hantera framåt. Till det läggs sjukvårdens stora utmaning med kompetensförsörjning och bemanning av vårdplatser. I dessa svåra situationer är ledning och styrning mer centralt än någonsin.

Från att ha varit bland de bästa i landet, både vad gäller tillgänglighet till vården och ekonomi, pekar kurvorna sedan flera år tillbaka åt helt fel håll. Den utvecklingen måste brytas. Östgötarna ska kunna lita på att få rätt vård, i rätt tid, när den behövs.

Coronapandemin har skapat påfrestningar med uppskjuten vård och trötta medarbetare. Men Region Östergötland befann sig i ett besvärligt läge redan innan pandemins inträde, med rekordstora ekonomiska underskott, växande vårdköer och där våra tre sjukhus halkat ned i ranking över landets bästa sjukhus. Den utvecklingen måste vändas.

Ledning och styrning handlar också om att visa tillit till vårdens medarbetare. Innovationsidéer och engagemang hos vårdens medarbetare ska bättre tas tillvara. För att möjliggöra en vård på lägsta effektiva vårdnivå krävs tydliga stödstrukturer till vårdverksamheter för att utveckla vårdprocesser, vårdflöden och nya arbetssätt.

Krisberedskapen har i allra högsta grad satts på prov under den gångna pandemin, men fortsätter nu att vara högaktuell med anledning av kriget i Ukraina. Det är av stor vikt att säkerställa att planering av det civila försvaret genomförs i enlighet med tidigare fattade beslut, men även utreda hur regionens krisberedskap kan stärkas inför kommande kriser inom alla regionens ansvarsområden.

## 1.2 Långsiktig och hållbar ekonomi

Östergötland är med sitt geografiska läge, spetskompetenser och framgångsrika näringsliv trots sina goda grundförutsättningar ett län under press. Region Östergötland har, liksom övriga Sverige, att snabbt ställa om och förhålla oss till förändrade ekonomiska förutsättningar och utmaningar. Pandemin har skapat påfrestningar med uppskjuten vård och trötta medarbetare. Den demografiska utmaningen innebär att andelen personer i arbetsför ålder minskar och att andelen äldre och vårdbehövande ökar kraftigt under ett antal år framåt. Region Östergötland har idag vårdplatser som inte kan bemannas och

vårdpersonal som lämnar vår organisation. Det är nu viktigt att använda varje skattekrone på ett ansvarsfullt sätt, med ett tydligt fokus på kärnverksamheter.

Detta ekonomiskt mycket ansträngda läge kräver ett långsiktigt och ansvarsfullt omtag av politiken. Under mandatperioden 2022-2026 kommer därför stor uppmärksamhet riktas på "back to basics". Det handlar om att bygga upp grunden igen, med fokus på grunduppdrag och kärn-verksamheter så att vi verkligen kan säkerställa det väsentliga för östgötarnas bästa.

Varsamhet med skattemedlen kan innebära många olika saker. Det kan vara en översyn av olika avgifter, att beräkna kostnaderna för uteblivna besök och att genomföra större prioriteringsarbeten. Det behövs helt enkelt en ordentlig ekonomisk genomlysning i både stort och smått. En viktig åtgärd är att alla regionens verksamheter vid något tillfälle successivt genomför en så kallad nollbasbudgetering, med en prövning så att varje kostnadspost verkligen bidrar till de huvudsakliga verksamhetsmålen och kärnuppdragen. Ett arbete ska också göras för att möjliggöra kvalitativa jämförelser av insatser i hälso- och sjukvården, både inom och mellan olika verksamheter.

### 1.3 Ett tryggt Östergötland

Östergötland ska vara ett tryggt län att leva och verka i. För att kunna tillgodose en fungerande hälso- och sjukvård och en tillgänglig kollektivtrafik så är det av största vikt att medborgare i Östergötland känner en trygghet inom såväl vårdsystemet som kollektivtrafiken.

Det finns en trend som visar på att hot och våld från patienter och anhöriga ökar, vilket är en allvarlig utveckling som måste brytas. Aktiva insatser ska genomföras för att minska risker för hot och våld i arbetsmiljön för regionens medarbetare. Likaså är det grundläggande att patienter i våra vårdmiljöer ska kunna känna sig trygga. Akutmottagningarna är särskilt utsatta utifrån utvecklingen av gängkriminaliteten med skjutningar och mord som följd. Region Östergötland ska aktivt verka för att staten ger regionerna större mandat och befogenhet i det preventiva arbetet.

Att bibehålla en god trygghet inom kollektivtrafiken är vitalt för att Östgötatrafiken ska kunna behålla såväl personal som resenärer. Det behövs ett helhetsgrepp kring trygghetsfrågor i Östergötland.

### 1.4 Attraktiv arbetsgivare

Region Östergötland ska vara en attraktiv arbetsgivare där många vill arbeta, studera och forska. Lönerna ska vara jämställda och konkurrenskraftiga, individuellt satta och påverkbara för en stark löneutveckling. Oskäligena löneskillnader mellan män och kvinnor ska inte finnas.

Hållbar kompetensförsörjning är en av de största utmaningarna för Region Östergötland. För att vara en attraktiv arbetsgivare behöver regionen fokusera både på att tillvarata och behålla befintlig personal och samtidigt arbeta för att attrahera nya medarbetare. Region Östergötland ska erbjuda en arbetsplats där varje individ får möjlighet att växa med ansvar och därmed också möjlighet att utvecklas. Miljön skall vara tillåtande och engagerande.

I arbetet att bli en mer attraktiv arbetsgivare krävs ett brett paket av åtgärder. Det handlar om allt ifrån att det ska löna sig mer att arbeta när andra är lediga till att skapa fler karriärvägar och minska den administrativa bördan. Region Östergötland ska kunna erbjuda ett hållbart arbetsliv där det dels ska vara möjligt att orka arbeta ett helt yrkesliv, men det ska också vara möjligt att kunna kombinera arbetslivet med ett fungerande familjeliv.

Ett väl fungerande ledarskap är nyckeln till en väl fungerande organisation. Region Östergötland har sedan länge ett väl utvecklat arbete med ledarskapsutbildningar och stöd till chefer och ledare, men det behöver utvecklas och samlas tydligare. Att cheferna känner stöd i sitt ledarskap är en förutsättning för att medarbetarna ska må bra på jobbet och ge invånarna en bra vård. Goda ledare och chefer måste därför stöttas aktivt och ges möjlighet att utvecklas och vidareutbildas. För att säkra framtida förnyelse och ledning behöver sjukvården identifiera och stödja utveckling av medarbetare med intresse för att leda. Fler måste vilja och våga vara chefer inom vården.

Region Östergötland ska tillvarata medarbetarnas idéer, uppmuntra till ansvarstagande och skapa delaktighet. Delaktighet bidrar till förståelsen för utvecklingsprocesser och för vad som krävs av var och en för att uppnå mål och arbeta för ständiga förbättringar. Delaktighet är nödvändigt för såväl medarbetarnas välbefinnande, som organisationens effektivitet. Tillit är ett nyckelord i sammanhanget. Tillit till våra chefer att, tillsammans med fackliga organisationer och medarbetare, finna lösningar som fungerar just hos dem, på deras avdelning eller klinik.

Med bemanningskrisen i vården har beroendet av bemanningsföretag vuxit sig allt starkare. Fördelarna med egen fast personal, som trivs på sitt arbete, är många. Inte minst när det gäller kontinuiteten för både medarbetare och patienter. Beroendet av bemanningsföretag ska därför brytas.

## 1.5 Valfrihet och mångfald för patienter och medarbetare

Hälso- och sjukvården blir bättre av en ökad mångfald av utförare, som lyfter fram människors och verksamheters olika kvaliteter. Samtidigt ges patienter ökad delaktighet när vårdgivare både kan väljas och väljas bort. Men även om olika utförare ska uppmuntras är det självklart att den offentliga hälso- och sjukvården ska vara en attraktiv arbetsgivare med bra bemanning.

Vårdval är i de flesta fall den bästa modellen för att bygga mångfald och valfrihet underifrån inom hälso- och sjukvården, genom att det alltid är patientens val som styr om nya aktörer ska kunna etablera sig. Samtidigt ska Region Östergötland fokusera på att ställa tydliga krav på alla utförare och följa upp kvaliteten på den vård som ges. Vårdval ska därför införas inom fler områden inom specialistsjukvården. Samverkan mellan Region Östergötland och privata vårdgivare ska förbättras, med kontinuerlig dialog i syfte att östgötarna ska erbjudas en så bra vård som möjligt – oavsett utförare.

Valfrihet och mångfald ska också bejakas för vårdens medarbetare. Sjukhusanställd personal ska få ökade möjligheter att arbeta vid privata enheter och att fristående privata enheter ges incitament att medverka vid sjukhusens forsknings-, utbildnings- och

utvecklingsverksamheter samt jourorganisation. Genom olika typer av flexibla arbetsformer där medarbetarna får möjlighet att växla mellan ”tyngre” dygnet-runt-verksamhet och dagtidsverksamhet ges möjligheter till ett mer hållbart arbetsliv utifrån den enskildes förutsättningar. För att uppnå detta behöver bland annat regelverken kring så kallade bisysslor ses över.

## 2. Hälsa- och sjukvård med hög kvalitet och tillgänglighet

### 2.1 Bra och jämlik hälsa för alla

En bra och jämlik hälsa är en av de viktigaste faktorerna för hållbar tillväxt, utveckling och välfärd. Omvänt finns ett samband genom att människors hälsa påverkas positivt om det finns möjlighet till bra utbildning och egen försörjning för alla. Hälsa- och sjukvården har här en särskilt viktig roll att förebygga ohälsa genom råd och information. Därutöver måste vården och omsorgen vara sammanhållen för att individen ska vara medskapare i sin hälsoutveckling i syfte att stärka den enskildes egenmakt över sin egen hälsa och sjukdom.

För att skapa en god hälsa och livskvalitet gäller det att hälsa- och sjukvården ger samma chanser till alla, oavsett var man bor eller vem man är. Idag finns skillnader exempelvis i behandlingsmetoder, förskrivning av läkemedel och tillgänglighet. Genom att Region Östergötland tydligare följer upp, analyserar och agerar ska dessa onödiga skillnader minska och fler få chansen till en god hälsa och livskvalitet.

De stora folksjukdomarna och de flesta kroniska sjukdomar är möjliga att förebygga genom att påverka ohälsosamma levnadsvanor. Riktat hälsofrämjande och sjukdomsförebyggande arbete är en förutsättning för att minska sjukligheten i befolkningen och behovet av vårdinsatser i ett längre perspektiv. Att anstränga sig och göra vad man kan för att ta hand om sin hälsa innebär att den som verkligen har behov av vård kan få det snabbare. Det hälsofrämjande och sjukdomsförebyggande arbetet ska därför utvecklas ytterligare.

God och jämlik tandhälsa ska finnas i hela Region Östergötland. Verksamheten ska fokusera på hälsofrämjande, förebyggande och god tandvård på lika villkor för befolkningen. Samverkan mellan tandvården, kommunerna och hälsa- och sjukvården ska öka för att möjliggöra att grupper med risk för sämre munhälsa får regelbunden kontakt med tandvården. God munhälsa är en viktig faktor för att förebygga sjuklighet, inte minst bland äldre. Därför är det viktigt att munhälsan följs upp på äldremottagningarna som har hand om just äldre och sköra patienter.

### 2.2 Förbättrad tillgänglighet i vården

Under en längre tid har vårdköerna vuxit sig långa inom flera områden i Region Östergötland. Det handlar om allt från cancerpatienter som skickas till andra regioner för att

få den så livsnödvändiga vård som de behöver, till barn och unga som är i behov av psykiatrisk vård där varje dag av väntan ofta innebär stort lidande både för barnet och familjen runt omkring. Region Östergötland ska bryta denna negativa trend genom att ta fram en generalplan för tillgänglighet, som syftar till att kraftigt minska köerna till vården.

Primärvården i Östergötland är navet för att skapa en sammanhållen vård, framför allt för de mest sjuka äldre. Men vården behöver också komma närmare invånarna via olika mobila insatser. Det handlar om att utveckla mobila team, avancerad hemsjukvård, den kommunala omsorgen och hemsjukvården, digitala tjänster, stöd till avancerad egenvård och olika typer av nära mottagningar såsom äldre- och ungdomsmottagningar. Tillgängligheten till tandvården behöver också förbättras, där en del i det arbetet är att införa mobila tandvårdskliniker.

Region Östergötland ska via den fristående vårdlotsen och övrigt tillgänglighetsarbete stödja den Nationella vårdförmedlingen, för att öka möjligheterna för patienter som väntar i vårdkö att kunna få vården utförd i andra regioner.

## 2.3 Nära vård utifrån patientens behov

Vårdcentralerna är basen i hälso- och sjukvården och den naturliga ingången till vården. Alla listade patienter ska känna trygghet i att de har tillgång till en god och tillgänglig vård på sin vårdcentral. Likaså behöver den som är äldre och skör tryggheten som skapas av att träffa samma läkare och andra medarbetare vid sina besök. Personkännedom, kontinuitet och anpassning efter de individuella behoven är viktigt för att förebygga framtida vårdbehov. Östergötland ska ha väl fungerande äldremottagningar på vårdcentralerna. Det minskar risken för besök på akutmottagningarna och inläggning på avdelning. Samma kontinuitet och trygghet i vårdkontaktarna ska gälla för den som bor på kommunens särskilda boenden.

I harmoni med vårdcentralernas fokus på kontinuitet och personkännedom ska den digifysiska vården och tillgängligheten utvecklas och ligga i framkant i Region Östergötland. Framtidens digitala vård ska möjliggöra "en väg in" med hög grad av tillgänglighet, innovation och vård nära patienten såsom egenvård, egenmonitorering och avancerad hemsjukvård. Patienten ska sömlöst vara i centrum för vården oavsett vårdnivå och vårdgivare.

I detta paradigmskifte som sker inom svensk hälso- och sjukvård ska även stora delar av specialistvården ske utanför sjukhusen, närmare patienten. Med patienten i centrum ska olika huvudmän och vårdgivare genom strukturer och incitament samverka över gränserna. Utvecklingen av Nära vård ska vara god, oavsett var man bor i länet. En uppföljning ska göras av "framtidens bästa primärvård" och en översyn behöver göras av målbilden i samverkan med kommunerna. Med en tillitsbaserad styrning ska professionerna medges arbetsro så de får arbeta utifrån kvalitetsmål och tillit snarare än detaljstyrning. I arbetet med förflyttning av Nära vård behöver ersättningsmodellen ses över, så att incitamenten för att "göra rätt" ökar.



Genom att identifiera och erbjuda ett anpassat mottagande för de mest sköra sparas både mänskligt lidande och framtida vårdkostnader. Äldremottagningarna ska därför fortsätta att utvecklas.

Attraktiviteten att arbeta inom primärvården ska öka. Läkarbristen inom primärvården är stor och vissa vårdcentraler har ett betydligt större patientansvar än vad verksamheten har bemanning för, vilket inte är hållbart i utvecklingen av den nära vården. De listade patienternas behov av tillgänglighet och kontinuitet behöver tryggas genom att förutsättningarna och belastningen ses över. En viktig arbetsmiljöfråga är att kunna medges listningsstopp och att inte primärvården får uppdrag utan att kompetensförsörjningen är säkrad.

En långsiktig plan ska tas fram för hur man ska kunna närma sig Socialstyrelsens riktvärde på 1100 listade per läkare och målvärdet om 10 000 patienter per vårdcentral. För att lösa bristen på allmänläkare behövs en handlingsplan. Antalet ST-tjänster ska utökas och incitament behövs för att arbeta full tid och högre upp i ålder. Utbildningstjänster för distriktsköterskor och även andra kompetenser ska ses över. Det är också viktigt med tillgång till psykosocial personal.

## 2.4 Psykisk hälsa

För att kunna arbeta och leva ett gott liv behövs såväl psykisk som fysisk hälsa. En samlad översyn ska göras av vuxenpsykiatri i länet. De förebyggande och hälsofrämjande insatserna som gör viktig skillnad för ett hållbart mående ska förstärkas och samverka med länets kommuner, patientorganisationer och idéburna organisationer ska öka.

Ett extra fokus ska läggas på barn och ungas välmående. Informationsinsatserna och det praktiska stödet ska öka, med verktyg för att hitta den egna förmågan och hur man med så kallade copingstrategier får kontroll på svåra känslor och situationer i livet. Uppdraget till Barnhälsan och Ungdomsmottagningen ska förstärkas, så att alla utan dröjsmål får rätt förutsättningar för att återta kontrollen i tillvaron när det kommer en svacka. Det ska vara "en väg in" för den som mår dåligt, oavsett vårdnivå, så att rätt stöd och uppföljning ges för rätt behov. Den som inte är i behov av specialistpsykiatri ska snabbt få rätt hjälp på en lägre vårdnivå så att de inte belastar kön till Barn- och ungdomspsykiatri (BUP). Väntetiderna till BUP ska förkortas mellan utredning, diagnos och behandling. En handlingsplan för detta ska tas fram.

Den negativa trenden med dåligt mående ska vändas med en bredd av insatser, både på lång och kort sikt. Ungdomars eget engagemang ska öka, exempelvis genom att utbilda elevambassadörer som sedan kan bidra till en skolmiljö som främjar elevers fysiska och psykiska välmående. Digitala stöd och plattformar som inspirerar till fysiskt och psykiskt välmående ska tas fram, specifikt riktade till barn och unga. Fler volontärsamarbeten med idéburna organisationer ska skapas, som möjliggör för nya möten och medmänskliga samtalsstöd för unga personer som behöver en lots i sin tillvaro.

## 2.5 Satsningar på kvinnosjukvård, förlossningsvård och kvinnors hälsa

Kvinnohälsa och kvinnosjukvård omfattar många områden och spänner över hela livet. I undersökningar både nationellt och regionalt framkommer att kvinnor upplever att de får kämpa i vården generellt för att bli tagna på allvar. Bland annat förlossningsvården är en verksamhet som är hårt pressad, där många går på knäna och behöver fler kollegor.

Vårdkedjan ska stärkas från graviditeten, genom förlossningen till efterkontroller. Varje födande kvinna har rätt till en trygg och säker graviditet och förlossning. Barnmorskorna i Östergötland behöver bli fler, så att arbetsförhållandena blir bättre och så att risken för stress och platsbrist inte skapar otrygghet. En genomlysning ska göras och sedan en handlingsplan med insatser för att rekrytera och behålla fler barnmorskor i förlossningsvården. Efter förlossningen ska efterbesöken fånga upp de kvinnor som behöver hjälp, eftersom besvär som inte läker är skador som behöver åtgärdas. Det behövs tydligare riktlinjer och ökade krav på kontinuerlig fortbildning av personal, så att alla kvinnor får samma rätt till åtgärd oavsett var i länet de bor.

Det är viktigt att fånga upp psykisk skörhet i anslutning till graviditet och förlossning. Den som mår bra under graviditeten men som tidigare i livet upplevt ångest, depression eller traumatiska upplevelser har enligt forskningen en ökad risk att drabbas. Kunskapen ska användas förebyggande, så att insatser mot exempelvis förlossningsdepression snabbt sätts in vid behov.

Det råder brist på specialister inom kvinnosjukvård och tillgängligheten till gynekologer behöver förbättras. Med vårdval i gynekologi kommer både valfriheten och tillgängligheten att öka eftersom det möjliggör för privata alternativ att etablera sig och utvecklas. Väntetiden ska också minska för provsvar om cancer, så att oron minskar och eventuella behandlingar inte blir fördröjda på grund av långa ledtider.

Informationsinsatser och forskning ska öka. Det behövs ökad kännedom om kvinnorelaterade problem och sjukdomar i sjukvården generellt och vården för sexuellt utsatta ska förstärkas. Forskningen behöver prioriteras kring kvinnosjukdomar samt kvinnors vård och hälsa.

## 2.6 En sjukvård av hög kvalitet

Region Östergötland ska arbeta aktivt för en kvalitativ vård över hela länet. Östergötland är ett stort län med många kommuner och god vård ska tillhandahållas även på landsbygden och i de mindre orterna.

Hälso- och sjukvården i Region Östergötland ska bedrivas utifrån vetenskap och beprövad erfarenhet. Vårdens inriktning ska vara personcentrerad, där individens behov står i centrum. En trygg och kvalitativ hälso- och sjukvård är till gagn både för individen, men också för regionen som helhet. Med effektivitet, kvalitet och förebyggande arbete kan Region Östergötland också säkra att vårdens resurser kommer till bästa möjliga användning.

De östgötska invånarna förtjänar den bästa hälso- och sjukvården oavsett var i länet eller var i livet de befinner sig.

Region Östergötland ska bedriva en universitetssjukvård av hög klass, i nära samverkan med Sydöstra sjukvårdsregionen och med Linköpings universitet. Det ska vara internationellt slagkraftig klinisk och translationell forskning, med mötet mellan människa, teknik och samhällsnytta som ledord. Tydliga stödstrukturer ska finnas för forskare i Region Östergötlands verksamheter.

Utvecklingen av universitetssjukvården är helt nödvändig för att kunna möta nivåstruktureringen av den högspecialiserade vården. Förutsättningarna för medicinsk forskning i Östergötland ska stärkas, för att uppnå en forskning som ligger i framkant och som bidrar till att utveckla nya metoder och idéer. Nya tekniska lösningar ska användas för att på ett bättre sätt kunna möta människors behov av information och kommunikation inom olika verksamhetsområden, men även för att utveckla vården.

Ett led för att stärka kvaliteten och framförallt minska lidandet för Östergötlands innevånare är att arbeta mer förebyggande och strategiskt kring vårdskador och sårvård. Med bättre rutiner och stärkt kompetens inom området kan många vårdskador förebyggas. Detta är något som sparar både resurser och mänskligt lidande.

En strategisk funktion i form av en Äldrevårdsöverläkare ska tillsättas, centralt i regionen, med ansvar för att tillvarata gruppen äldres behov, säkerställa hela vårdkedjan, driva utvecklingsarbete med mera. Inte minst pandemin visar behovet av en sådan övergripande ansvarsroll. Region Östergötland ska också verka för en utökad läkarmedverkan i den kommunala äldrevården och ett stärkt samarbete med kommunerna. Den palliativa vården ska stärkas med bland annat satsningar på valfrihet och mångfald i utbudet när det kommer till vård i livets slutskede.

Vården ska koordineras och samordnas runt den enskilde patienten, för att uppnå en hög kvalitet på hälso- och sjukvården i hela länet. Att utveckla den nära vården handlar inte enbart om att tillföra resurser till vårdcentralerna utan också om att utveckla mobila team, avancerad hemsjukvård, den kommunala omsorgen, digitala tjänster och stöd till avancerad egenvård liksom utveckling av olika typer av nära mottagningar.

Det är också självklart att både Universitetssjukhuset i Linköping, Vrinnevisjukhuset i Norrköping och Lasarettet i Motala ska kunna utvecklas utifrån sina egna förutsättningar samt erbjuda akutsjukvård, som är öppen dygnet runt, och hålla hög tillgänglighet och patientsäkerhet.

All verksamhet, oavsett storlek eller driftsform, ska hålla en hög vårdkvalitet. Det kräver en ständig utveckling av hälso- och sjukvården och arbetssätt som medvetet stödjer ett kontinuerligt förbättringsarbete. Verksamheter som arbetar med både forskning och utbildning utvecklas i högre grad. Idag finns forskning och utbildning över hela länet och Region Östergötland ska fortsätta att utveckla detta ytterligare. Region Östergötland ska vara en ledare för regionala innovationsinsatser, med hälso- och sjukvården som hävstång, för snabb tillväxt och innovation inom life science-området. Ett fortsatt digitaliseringsarbete är av största vikt för regionen och ska implementeras effektivt och behovsstyrt.

## 3. Ett innovativt och attraktivt Östergötland

### 3.1 Starkt och dynamiskt näringsliv

Ett starkt och dynamiskt näringsliv är en grundsten för en attraktiv region. Det är genom fler företagare och växande företag som ytterligare jobb skapas. Med en stark tillväxt kan vi också satsa ytterligare resurser på välfärd, vilket ökar tryggheten och livskvaliteten i Östergötland.

Möjligheterna för att utveckla både befintliga och nya företag inom hälso- och sjukvårdsområdet är stora i vår region. Därför är arbetet med Life Science-strategin och Life Science-noden East Sweden MedTech viktigt för att nyttja den kunskap och kompetens som finns, liksom de starka miljöer som finns inom digitalisering och artificiell intelligens, både vid universitetet och i näringslivet.

En viktig gren av det östgötska näringslivet är de så kallade gröna näringarna, där Östergötland har en nationell tätposition. Här är det viktigt att fortsätta utvecklingen av regionens företagskluster för gröna näringar, Vreta Kluster.

Genom tydliga strategier och genom att bidra till samverkan och mötesarenor skapar Region Östergötland förutsättningar för utvecklingen av näringslivet i hela länet. Det är viktigt med ytterligare insatser som främjar positiva attityder till entreprenörskap hos unga.

### 3.2 Främja tillgången till kompetens

Tillgång till kompetens är en viktig faktor för förnyelseförmågan och konkurrenskraften i det östgötska näringslivet. Ett utbildningsutbud som matchar arbetsmarknadens behov är centralt för en fungerande kompetensförsörjning. För att öka möjligheterna för utbildningsanordnare att anpassa utbildningarna efter dessa behov krävs samverkan. För att bättre matcha arbetsmarknadens behov ska Region Östergötland mer tydligt samverka med Östergötlands kommuner med universitet, bildningsförbund och andra utbildningsanordnare.

### 3.3 Goda resmöjligheter i kollektivtrafiken

För att Östergötland ska vara attraktivt att bo, verka och leva i är vi beroende av en tillgänglig kollektivtrafik med en god infrastruktur. Den östgötska kollektivtrafiken ska vara tillgänglig för samtliga invånare i länet, med samhällsnytta som ledord.

Det behövs en politisk översyn av hur kollektivtrafiken styrs och vilka mål den ska uppfylla. Ökad hänsyn måste tas till de som bor utanför tätorterna och landsbygdens intressen behöver sättas högre upp på agendan. Region Östergötland ska även arbeta för att öka tryggheten, genom att bland annat minska tjuvåkning inom kollektivtrafiken i kombination med andra insatser.

Det är av högsta vikt för Region Östergötland att aktivt verka för en snar byggstart av Ostlänken. En ökad kapacitet på stambanan är nödvändig för att tillgodose ökade trafikflöden av både gods- och persontrafik genom vårt län. Ostlänken leder till ett mer sammanbundet Östergötland, ett starkare näringsliv och en mer tillgänglig kollektivtrafik till och från länet, såväl norrut som söderut.

I arbetet med kollektivtrafikens utveckling behöver ökad hänsyn tas till Östergötlands näringsliv. Därför är det viktigt att i samråd med övriga aktörer, samt tillsammans med andra län, aktivt verka för en fortsatt statlig upprustning av våra länsbanor som kan möjliggöra ökad tillväxt och arbetspendling till Östergötland samt kringliggande kommuner.

### 3.4 Regional kultur som når många

Kultur binder samman Östergötland socialt – med möten, reflektion och bildning. Individerna hittar skönhet och mening i kultur, men även möjlighet till utveckling och bildning. Samhället hålls samman och blir öppet av en fri, kreativ och mångfacetterad kultur. Östergötland ska därför ha ett starkt kulturliv med både bredd och spets som når ut till många.

Region Östergötland är en viktig aktör för den regionala kulturen såsom finansiär av länets främsta kulturinstitutioner och delar av det fria kulturlivet i Östergötland. I konkurrensen mellan städer och regioner är både kulturen och större idrottshändelser viktiga. Ett rikt kulturliv i Östergötland gör det attraktivt för företag och medborgare att flytta hit.

Det är också viktigt att begreppet kultur inte bara rymmer det utbud av musik, teater och utställningsverksamhet, som traditionellt har ett omfattande offentligt stöd, utan även inkluderar nyskapande, experimentell verksamhet och ungdomskulturens olika former, inte minst för att förbättra möjligheterna till eget skapande på likvärdiga villkor för flickor och pojkar. Region Östergötland har en nyckelroll i att främja ett högkvalitativt kulturutbud i hela regionen.

### 3.5 Civilsamhället - en god och outnyttjad kraft

Civilsamhället och Region Östergötland ska ha ökad samverkan. Det är den idéburna sektorn som ofta på tidigt stadium har örat mot marken och identifierar behov som uppstår. Överenskommelsen mellan Region Östergötland och ett stort antal idéburna organisationer är en bra utgångspunkt för samarbeten som skapar samhällsnytta. Detta ska stöttas upp personellt inom Region Östergötland så att konkreta samarbeten i ökad utsträckning ska kunna utvecklas, såsom Idéburet Offentligt Partnerskap (IOP).

Ensamhet är ett stort problem, för både sjuka och friska i både tätorter och på landsbygd. Det är ett av många områden där civilsamhällets resurser bättre ska tas tillvara för att skapa samhällsnytta. Ett exempel för att motverka att ensamhet skapar ohälsa är social aktivitet på recept, som ska utvecklas inom primärvårdens områdesansvar. Ofrivillig ensamhet vid svår sjukdom är en annan sida av problemet med ensamhet. Många dör idag utan någon vid sin sida, även på sjukhus. Detta är ett exempel där resurspersoner av annat slag än ordinarie vårdpersonal kan fylla ett viktigt behov utifrån det medmänskliga perspektivet.

### 3.6 Stärkt folkhälsa genom friluftsliv, rekreation och idrott

För att stärka folkhälsan hos östgötarna behövs bra möjligheter till friluftsliv, rekreation och idrott. Därför ska Region Östergötland arbeta aktivt i enlighet med den gemensamt framtagna Folkhälsostrategin. Det innebär bland annat att ge förutsättningar för företag, organisationer, föreningar och kommuner att kunna starta och utveckla olika verksamheter inom natur- och friluftsområdet samt aktivt arbeta för att öka invånarnas kunskap om natur- och kulturmiljö. Region Östergötland ska fortsätta utveckla och kvalitetsförstärka Östgötaleden, i samverkan med länets kommuner och de föreningar som ansvarar för ledens skötsel.

Idrott och föreningsliv bidrar med viktiga hälsoeffekter för människors välbefinnande genom hela livet och ger många barn och unga en värdefull gemenskap. Genom en idrottspolitisk plan är Region Östergötland med och stärker föreningslivet och idrottsrörelsen – dels ur ett folkhälsoperspektiv och dels för att förbättra tillgängligheten till aktiviteter och föreningsliv oavsett ålder, kön eller bakgrund. Även besöksnäringen i länet främjas av en idrottsplan.

### 3.7 Attraktiv region att besöka och flytta till

Upplevelser och aktiviteter bidrar till attraktionskraft för en region, vilket i sin tur påverkar in- och utflyttning, invånarnas självbild, företagsetablering och besöksnäringens möjligheter. Konkurrensen om nationell och internationell uppmärksamhet är stark. För att stärka besöksnäringen och få fler besökare till regionen har Region Östergötland ett utvecklat samarbete mellan Östergötlands kommuner, besöksnäringen och övrigt näringsliv.

Region Östergötland har en viktig roll i att främja samverkan mellan nationellt starka besöksmål, såsom Kolmårdens Djurpark, Göta Kanal och Astrid Lindgrens Värld, samt för de nationellt erkända muséerna och musik- och teaterscenerna.

Regionen ska, i samverkan med kommuner, främja externa etableringar av familjeinriktade besöksmål i Östergötland. Genom att möjliggöra större och återkommande arrangemang inom kultur, idrott, mässor och konferenser stärks bilden av Östergötland som en attraktiv region. Besökare i vårt län som får positiva upplevelser bidrar till att sprida bilden av en attraktiv region.

### 3.8 En hållbar region i framkant

Hållbarhetsbegreppet omfattar både den sociala, ekonomiska och miljömässiga hållbarheten och det är något som ska genomsyra Region Östergötlands verksamhet på samtliga nivåer. I hållbarhetsperspektivet ska finnas en balans mellan miljöhänsyn, ekonomi och sociala frågor som stärker regionen och dess verksamhet.

Den sociala hållbarheten är en central del för Region Östergötland och genom att arbeta in sociala villkor i regionens upphandlingar kan det bidra till att få långtidsarbetslösa i arbete och bryta utanförskap.

Region Östergötland ska arbeta mer effektivt och medvetet med offentlig upphandling och höja kompetensen på våra upphandlingsenheter för att därigenom kunna få en mer effektiv inköpsprocess med bättre och mer prisvärda avtal.

Det är också av stor vikt att Region Östergötland arbetar med en större miljömässig medvetenhet i våra upphandlingar och att de i största möjliga mån ska vara giffria, till exempel när det kommer till förbrukningsartiklar.

Region Östergötland ska vara ett föredöme i miljöarbetet, bland annat genom att minska vårt avfall och genom hållbara transporter, investeringar och byggnationer, med positiva effekter för regionens ekonomi och miljö. Region Östergötland stödjer satsningar som främjar produktion av fossilfri energi, vilket gör regionen mer robust mot förändringar i omvärlden. Det skapar i sin tur goda livsvillkor även för framtiden. FN:s Agenda 2030 ska vara vägledande i Region Östergötlands hållbarhetsarbete.

Som ett led i att främja en hållbar livsmedelsproduktion ska Region Östergötland arbeta för att fullfölja intentionerna i den regionala livsmedelsstrategin.

Region Östergötland ska ta vara på lärdomar från pandemin och se över möjligheten för fortsatta digitala möten i regionens verksamhet där det är lämpligt, för att därigenom spara tid och resurser.